

**NYÍREGYHÁZA MEGYEI JOGÚ VÁROS**  
**TELEPÜLÉSFEJLESZTÉSI KONCEPCIÓJA**



**2014. JÚNIUS 19.**

# NYÍREGYHÁZA MEGYEI JOGÚ VÁROS TELEPÜLÉSFEJLESZTÉSI KONCEPCIÓJA

Készült Nyíregyháza Megyei Jogú Város Önkormányzata megbízásából



Készítette a Nyíregyháza 2014-2020 Konzorcium



MEGAKOM Tanácsadó Iroda



Szabolcs-Szatmár-Bereg Megyei Területfejlesztési és  
Környezetgazdálkodási Ügynökség Nonprofit Kft.

**Nyíregyháza Megyei Jogú Város fenntartható városfejlesztési programjának  
előkészítése, társadalmasítása ÉAOP-5.1.1/H-13-2013-0002**

**2014.**

*Anyaggyűjtés lezárva: 2014. március 10.*

## TARTALOMJEGYZÉK

<b>BEVEZETÉS</b> .....	<b>4</b>
<b>1. JÖVŐKÉP</b> .....	<b>6</b>
1.1 NYÍREGYHÁZA JÖVŐKÉPE A TÁRSADALMI, GAZDASÁGI, TÁJ, TERMÉSZETI ÉS ÉPÍTETT KÖRNYEZETÉRE VONATKOZÓAN .....	6
1.1.1 <i>Társadalom</i> .....	6
1.1.2 <i>Gazdaság</i> .....	7
1.1.3 <i>Táji, természeti és épített környezet</i> .....	7
1.2 NYÍREGYHÁZA JÖVŐKÉPE A TÉRSÉGI SZEREPÉRE VONATKOZÓAN.....	8
1.3 A TELEPÜLÉSFEJLESZTÉSI ELVEK RÖGZÍTÉSE .....	9
<b>2. CÉLOK</b> .....	<b>11</b>
2.1 A CÉLRENDSZER ÉS A HELYZETELEMZÉS KAPCSOLATA.....	11
2.2 A TELEPÜLÉS ÁTFOGÓ FEJLESZTÉSÉT SZOLGÁLÓ CÉLOK .....	12
2.3 RÉSZCÉLOK ÉS A BEAVATKOZÁSOK TERÜLETI EGYSÉGEINEK MEGHATÁROZÁSA .....	13
2.3.1 <i>Részcélok</i> .....	13
2.3.2 <i>A jövőkép, a településfejlesztési elvek, az átfogó cél és a részcélok kapcsolata</i> .....	18
2.3.3 <i>A célrendszer illeszkedése az Európai Unió, hazai és megyei fejlesztési célokhoz</i> .....	19
2.3.4 <i>A fejlesztési célok értelmezése az egyes településrészekre</i> .....	25
<b>3. KIINDULÓ ADATOK A TOVÁBBI TERVEZÉSI FELADATOKHOZ</b> .....	<b>28</b>
3.1 A STRATÉGIÁHOZ ÉS A TELEPÜLÉSRENDEZÉSI ESZKÖZÖK KÉSZÍTÉSÉHEZ SZÜKSÉGES TÁRSADALMI, GAZDASÁGI ÉS KÖRNYEZETI ADATOK MEGHATÁROZÁSA .....	28
3.2 A MEGHATÁROZOTT TERÜLETIGÉNYES ELEMEL ALAPJÁN, JAVASLAT A MŰSZAKI INFRASTRUKTÚRA FŐ ELEMELNEK TÉRBELI RENDJÉRE ÉS A TERÜLET-FELHASZNÁLÁSRA IRÁNYULÓ TELEPÜLÉSSZERKEZETI VÁLTOZTATÁSOKRA .....	29
3.3 AZ ÖRÖKSÉGI ÉRTÉKEK ÉS A VÉDETTSÉG BEMUTATÁSA, JAVASLATOK AZ ÖRÖKSÉG VÉDELMEÉRE ÉS AZ ÖRÖKSÉGI ÉRTÉK ALAPÚ, FENNTARTHATÓ FEJLESZTÉSÉRE .....	30
<b>4. A MEGVALÓSÍTÁS ESZKÖZEI ÉS AZOK NYOMONKÖVETÉSE (HA STRATÉGIÁ NEM KÉSZÜL)</b> .....	<b>33</b>

## BEVEZETÉS

Jelen dokumentum **Nyíregyháza Megyei Jogú Város településfejlesztési koncepciója**, amely a 314/2012. (XI. 8.) Korm. rendelet „a településfejlesztési koncepcióról, az integrált településfejlesztési stratégiáról és a településrendezési eszközökről, valamint egyes településrendezési sajátos jogintézményekről” alapján került kidolgozásra.

Nyíregyháza Megyei Jogú Város településfejlesztési koncepciója egy hosszú távra (10 évet meghaladó időtávra) szóló dokumentum, amely kijelöli a város elérendő jövőképét a társadalmi, gazdasági, táji, természeti és épített környezetre vonatkozóan, valamint rögzíti a településfejlesztés elveit. A koncepció meghatározza a város átfogó fejlesztését szolgáló célkitűzéseket, az azokhoz kapcsolódó részcélokat, valamint a célok értelmezését az egyes városrészekre.

A tervezési folyamat keretében a koncepcióval egyidőben készül Nyíregyháza Megyei Jogú Város integrált településfejlesztési stratégiája (ITS) is, amely a koncepcióra épülve kijelöli a középtávon (4-10 év) elérendő fejlesztési célokat, a megvalósítást szolgáló beavatkozások körét, és a megvalósítás eszközeit.

A 2014-2020-as európai uniós tervezési időszakra való felkészülésben fontos szerepe van a megfelelő módon előkészített, megalapozott területi terveknek, így a településfejlesztési koncepciónak és az integrált településfejlesztési stratégiának. A tervezési folyamat tétje jelentős:

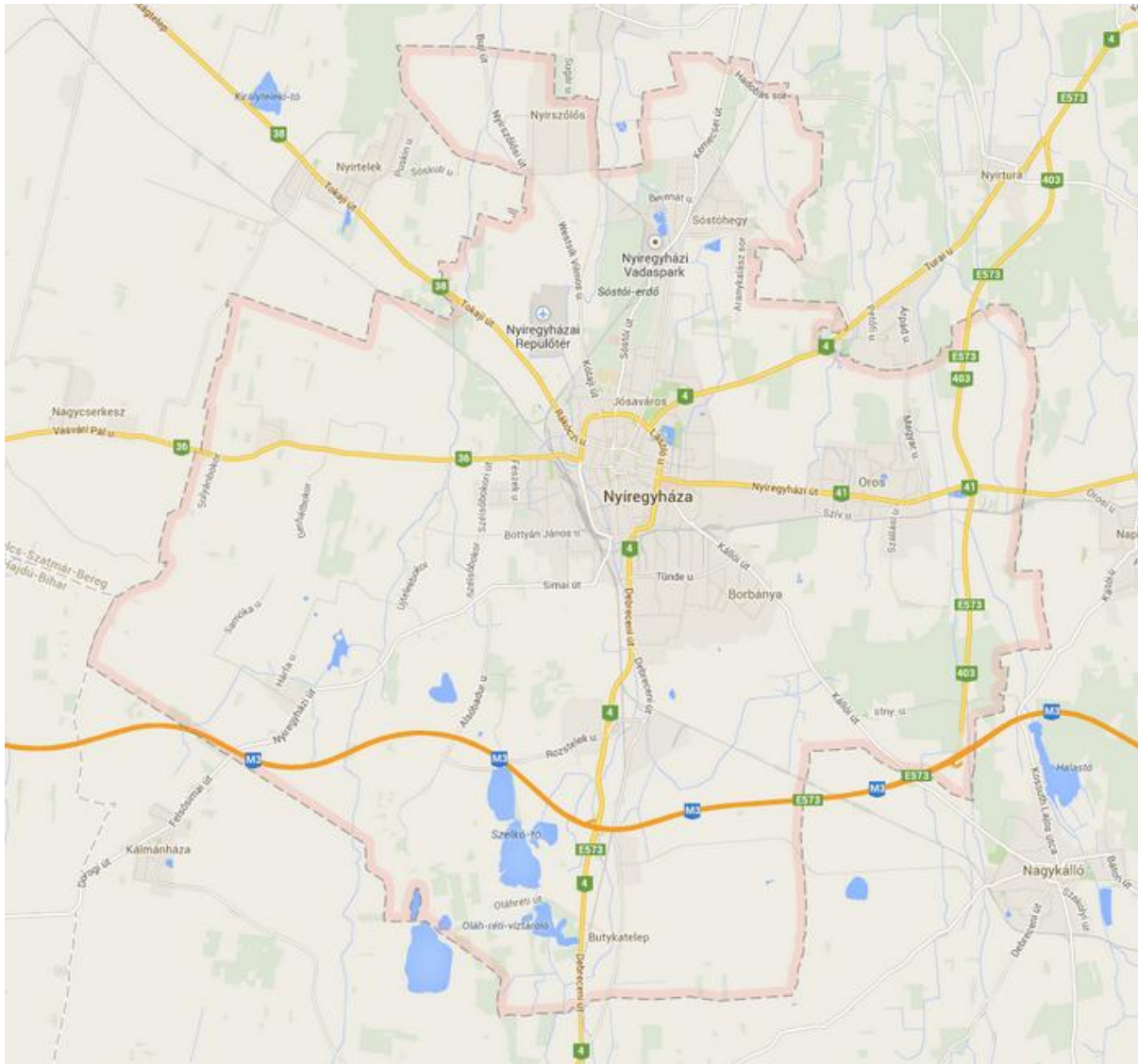
- egyrészt a **most kijelölendő irányok** (milyen városban szeretnénk élni) **hosszú távra meghatározzák városunk fejlődését, jövőjét**;
- másrészt jelentős mértékben függ a tervezés sikerétől, hogy a **2014-2020-as EU-s tervezési időszakban milyen területeken mennyi forrás áll majd rendelkezésre** Nyíregyháza fejlesztésére, és hogy ezeket a forrásokat mennyire hatékonyan és eredményesen tudja a város felhasználni.

A településfejlesztési koncepció és az integrált településfejlesztési stratégia kidolgozását egy részletes megalapozó vizsgálat (helyzetfeltárás, helyzetelemzés, helyzetértékelés) előzte meg.

A megalapozó vizsgálat – számszerűsített adatokra, tényekre, tendenciákra támaszkodva – bemutatja a város gazdasági és társadalmi folyamatait, legfőbb erősségeit, adottságait, valamint gyengeségeit, problémáit. A koncepcióban kijelölt fejlesztési irányok a megalapozó vizsgálatban feltárt adottságok és a hosszú távon elérni kívánt állapot közötti utat jelölik ki.

A településfejlesztési koncepció egyeztetése és elfogadása a 314/2012. (XI. 8.) Korm. rendelet, valamint Nyíregyháza Megyei Jogú Város Önkormányzata Partnerségi egyeztetési szabályzata alapján történik.

Nyíregyháza térképe



## 1. JÖVŐKÉP

### 1.1 Nyíregyháza jövőképe a társadalmi, gazdasági, táji, természeti és épített környezetére vonatkozóan

A város, konkrét elemekre építő, az adottságokat figyelembe vevő hosszú távú jövőképe világosan kijelöli, hogy Nyíregyháza milyen várossá szeretne válni 2030-ra. Ennek eléréséhez tudatos fejlesztési folyamatra, egymásra épülő, egymást erősítő célok kijelölésére és a célok elérését biztosító fejlesztések megvalósítására van szükség.

#### Jövőkép – Nyíregyháza 2030-ban

Nyíregyháza hosszú távon egy **egészséges, fenntartható, jómódú, színes város**, ahol

- az egészséges élet alapfeltételei biztosítottak, az itt élők egészséges környezetben, egészséges életmódot folytatva megfelelő életminőségben élnek,
- a társadalmi és környezeti fenntarthatóság szempontjai érvényesülnek,
- a fejlett helyi gazdaságnak köszönhetően a foglalkoztatási és jövedelmi szint magas,
- aktív kulturális, társadalmi élet folyik.

2030-ban Nyíregyháza egy olyan város, amelyet következő generációk (gyermekeink, unokáink) is szívesen választanak lakóhelyül, ahová a magas képzettségű fiatal szakemberek is visszatérnek.

Nyíregyháza 2030-ra elérendő jövőképe a társadalmi, gazdasági, táji, természeti és épített környezetre vonatkozóan az alábbiak szerint körvonalazható.

#### 1.1.1 Társadalom

A **lakónépesség száma** (118-120 ezer fő) lassú emelkedést mutat, mivel a születések csökkenő száma miatt bekövetkező kismértékű természetes fogyást a pozitív vándorlási különbözet hosszú távon ellensúlyozza. A lakosság korcsoportos megoszlását a munkaképes korúak magas aránya jellemzi, az aktivitási ráta magas.

A városban élők életminőségének fontos alapfeltételét jelentő **humán szolgáltatások** infrastruktúrája kiépült, fejlett. A szolgáltatások színvonala magas, korszerű egészségügyi alap- és kórházi ellátás, magas minőségű oktatási-nevelési szolgáltatások, szükségletekre reagáló szociális ellátás, ügyfélbarát e-közigazgatás jellemzi a várost.

A lakosság körében rendszeres intenzív felvilágosító, prevenciós és szűrési programok, eredményeként javul a lakosság egészségi állapota. A humán szolgáltatásokat korszerű mobil alkalmazások egészítik ki.

A szükséglet-orientált, magas színvonalú szakképzésnek köszönhetően a város **munkaerő-potenciálja** jól képzett és rugalmas. A szakközépiskolákban és a felsőoktatásban elterjedt a duális képzés. A városban működő főiskolák a helyi társadalom és gazdaság képzési, fejlesztési és innovációs bázisait jelentik.

A városban élők életminőségét pozitívan befolyásolja az elérhető magas színvonalú **kulturális és szabadidős szolgáltatások** széles köre. A színes és változatos közművelődési, rekreációs és sport lehetőségeknek, a folyamatos programoknak, rendezvényeknek köszönhetően a várost pezsgő, élettel teli közösségi terek jellemzik. A város kulturális életében meghatározó szerepet töltenek be az országos és nemzetközi hírű nyíregyházi kulturális szervezetek, intézmények, programok.

A városban működő **helyi közösségek, civil szervezetek** aktívan megjelennek a városi élet számos területén (kultúra, szociális ellátás, stb.). A közösségi, befogadó, szolidáris társadalom kialakulása érdekében a város bátorítja és támogatja a helyi közösségek, civil szervezetek működését, felkarolja a közösségi, önkéntes kezdeményezéseket, családbarát módon szervezi közösségi szolgáltatásait. A város és lakossága szolidáris valamennyi hátrányos helyzetben lévő társadalmi csoporttal, és ez a szolidaritás megnyilvánul mind a fejlesztéspolitikában, mind a segítő, támogató programokban.

A gazdasági fejlődés hatására a társadalmi polarizáltság fokozatosan csökken a városban. A jövedelmek közötti különbségek nem növekednek tovább, a **hátrányos helyzetű csoportok** életminősége javul, felzárkózási esélyük növekszik. A szociális feszültségek a kezelésükre indított szakmai programok eredményeképpen enyhülnek. A leromlott városi területeken élők száma fokozatosan csökken.

### 1.1.2 Gazdaság

2030-ban Nyíregyháza fejlett helyi gazdasággal rendelkezik, amely **nagyszámú, minőségi munkahelyen** keresztül magasabb jövedelmi szintet biztosít a lakosok számára. A foglalkoztatottak aránya növekszik, a munkanélküliség csökken. A jövedelmi különbségek az ország fejlettebb részeihez viszonyítva kis mértékben csökkennek.

A város gazdasági szerkezetében meghatározó szerepet játszik néhány **húzóágazat** (műanyag és gumiipar, élelmiszeripar), a gazdasági versenyképesség növekedésében kiemelt szerepe van a folyamatosan fejlődő és bővülő **K+F+I** szektornak. A kutatóintézetek és kutatási helyek aktívan segítik a város és a megye innovatív vállalkozásait a K+F+I tevékenységben. Nyíregyháza az ország egyik legdinamikusabban fejlődő ipari, logisztikai gazdasági centruma.

A meglévő **befektetők** megtartása mellett további beruházások valósulnak meg. A foglalkoztatásban jelentős szerepet töltenek be az erős **helyi vállalkozások**. A **helyi termékek és szolgáltatások** fogyasztása révén a helyben keletkező jövedelmek nagy része a városban kerül elköltésre, amely tovább növeli a helyi jövedelmek szintjét.

A város gazdaságában fontos szerepet tölt be a **turizmus**, a színes és változatos városi programkínálat, valamint a fejlett vonzerők egyre növekvő számú látogatót vonzanak a városba. **Sóstógyógyfürdő** országos és nemzetközi hírű turisztikai desztinációvá vált. A város (és intézményei, szervezetei, vállalkozásai) aktív hazai és nemzetközi marketingtevékenységének köszönhetően a városi **image** pozitív. Nyíregyháza a hazai és nemzetközi közvélemény számára dinamikus, pezsgő életet élő városképet mutat.

### 1.1.3 Táj, természeti és épített környezet

A várost vonzó és energiahatékony épített és természeti környezet jellemzi. A város főbb környezetvédelmi mutatói illeszkednek az európai uniós normákhoz. Az épített környezet fejlesztésekor elsődleges szempont az **energihatékonyság** növelése (energihatékony épületállomány), a klímaváltozáshoz való alkalmazkodás (kiépített bel- és csapadékvízrendszer).

Az **épített örökség védelme**, a belvárosi és városkörnyéki **zöldterületek** megóvása, fejlesztése révén a városkép vonzó. A fenntartható fejlődés és a közlekedési kereslet mérséklése érdekében Nyíregyháza a meglévő városszerkezeten belül fejlődő, kompakt város.

A várost elkerülő utak megépítésének hatására és a kiterjedt zöldfelületeknek köszönhetően a **zaj- és levegőszennyezés** a lakott területeken csökkenő tendenciájú. A **szelktív hulladékgyűjtés** a város egész területén szervezeten működik, az újrafeldolgozással hasznosított hulladék mennyisége emelkedik.

A kiépült közutaknak és megbízható közösségi közlekedésnek köszönhetően gyors és kiszámítható a **város külső elérhetősége** mind az ország távolabbi részeiből, mind a környező településekről. A nyíregyházi repülőtér alkalmas a térség üzleti életének kiszolgálására.

A városon belüli közlekedési hálózat és a forgalomszervezés is a fenntartható mobilitást szolgálja, a **közösségi, a kerékpáros és gyalogos közlekedés** elterjedt, a belvároson belüli egyéni autós közlekedés aránya jelentősen lecsökkent (a kiskörúton belül a gyalogos és kerékpáros közlekedés dominál, a nagykörút és kiskörút között kiépült és fejlett a kerékpáros és közösségi közlekedés rendszere). A **parkolási** rendszer kiépültsége a fenntartható városi mobilitást szolgálja. A helyi buszjáratok racionalizált és jó színvonalú rendszere összhangban van a lakosság szükségleteivel. A nagykörútra vezető gyűjtőutak kiépültek, biztosítják a belváros elérhetőségét.

## 1.2 Nyíregyháza jövőképe a térségi szerepére vonatkozóan

Nyíregyháza gazdasági-társadalmi **vonzáskörzete** kiterjed egyrészt a városi funkciók erősödése és koncentrációja, másrészt a kedvezőbb elérhetőségi viszonyok miatt. A környező településekkel szoros ágazati és feladatellátási együttműködések jönnek létre (pl. közigazgatási, közoktatási, szociális feladatmegosztás), amelyek kiegyensúlyozott térségi fejlődést eredményeznek.

A város **megyei szerepköre** jelentős, Nyíregyháza Szabolcs-Szatmár-Bereg megye gazdasági, oktatási, kulturális és szolgáltatási központja. A város foglalkoztatási hatásain és a beszállítói hálózatokon keresztül az egész megye fejlődésében meghatározó szerepet tölt be. A város a megyében azonosítható három gazdaságfejlesztési tengely (észak-déli – Nyíregyháza-Kisvárd-Záhony – fejlesztési tengely, kelet-nyugati – Nyíregyháza-Nyírbátor-Mátészalka – fejlesztési tengely, Nyíregyháza-Debrecen agglomerációs tengely) metszéspontjában helyezkedik el, így megyei gazdaságfejlesztési hatása kiemelkedő.

A megyeszékhely, mint turisztikai központ hatása a megye többi területére is kisugárzik, az ide érkező turisták ellátogatnak a megye más idegenforgalmi desztinációiba is. A város aktív szereplője a kiépült térségi turisztikai desztinációs hálózatnak (Nyíregyháza – Tokaj – Hajdúszoboszló – Debrecen – Nyírbátor – Felső-Tisza vidék).

**Nemzetközi szinten** a város jelentősége tovább erősödik, egyrészt a multinacionális vállalatok jelenléte, másrészt az intenzívebbé váló határon átnyúló együttműködéseknek köszönhetően. Mindehhez az is hozzájárul, hogy a város stabil KKV szektorral és K+F bázissal rendelkezik. A város aktív **testvérvárosi** kapcsolatokat tart fenn és aktívan részt vesz **Európai Unió**s nemzetközi városi kapcsolatokban. Nyíregyháza az Európai Unió egyik dinamikusan fejlődő keleti kapuja.



### 1.3 A településfejlesztési elvek rögzítése

A településfejlesztési irányok kijelölése során vannak olyan meghatározó alapelvek, amelyek indikátorokkal ugyan nem feltétlenül mérhetőek, ám meghatározóak a város fejlesztésének egésze, a beavatkozások tervezése, a források allokálása szempontjából. Nyíregyháza településfejlesztési alapelvei az alábbiak:

#### 1. Integrált megközelítés

A városi élet különböző – gazdasági, társadalmi, környezeti és kulturális – területei egymással szorosan összefonódnak, ezért a városfejlesztés terén kizárólag **integrált megközelítéssel** lehet hatékony megoldásokat elérni.

Az integrált megközelítés aspektusai:

- komplex társadalmi-gazdasági problémákra komplex megoldások keresése,
- pontszerű, egyedi projektek helyett egymásra épülő, egymást kölcsönösen erősítő beavatkozásokból álló komplex fejlesztések megvalósítása,
- a fizikai, infrastrukturális fejlesztések ún. soft elemekkel, intézkedésekkel és szervezési megoldásokkal való együttes kezelése,
- különböző finanszírozási, megvalósítási és fenntartási módok egymással való összehangolása (pl. több operatív program több prioritási tengely, vagy EU-s, hazai és magánforrások).

Az integrált megközelítés koncepció, stratégia és projekt szinten egyaránt alkalmazandó a hatások maximalizálása érdekében.

#### 2. Fenntartható városfejlesztés

A településfejlesztés során kiemelten fontos a fenntartható fejlődés biztosítása. „A fenntartható fejlődés olyan fejlődés, amely kielégíti a jelen szükségleteit, anélkül, hogy veszélyeztetné a jövő nemzedékek esélyét arra, hogy ők is kielégíthessék szükségleteiket” (ENSZ, 1987).

A **fenntartható fejlődés** magában foglalja a gazdasági, társadalmi és a környezeti fenntarthatóságot. A városfejlesztés tervezése és megvalósítása során figyelemmel kell lenni mindhárom pillérré együttesen, egymásra gyakorolt kölcsönhatásaik figyelembevételével.

Nyíregyháza város fejlesztése során biztosítani kell, hogy a megvalósuló gazdasági fejlődéssel párhuzamosan mind a társadalmi fenntarthatósági (megfelelő életkörülmények, életminőség, szociális jólét), mind a környezeti fenntarthatóság (klímabarát beavatkozások, megújuló energiák alkalmazása) szempontjai is érvényesüljenek. Fontos, hogy bármilyen fejlesztés is valósul meg, az bizonyíthatóan járuljon hozzá a fenntartható fejlődéshez, csökkentse, de semmiképpen ne növelje a környezeti terhelést. Ennek elérése érdekében a város elkötelezett az épületek és a közlekedés széndioxid kibocsátásának csökkentése iránt.

#### 3. Hatékony fejlesztések

A városfejlesztés során fontos alapelv a **meglévő erőforrásokra építkezés**, a **költséghatékonyság** biztosítása. A hatékony városfejlesztés érdekében mindenképpen szem előtt kell tartani a fejlesztések hosszú távú hatásait, kijelölt városfejlesztési irányokhoz való illeszkedését. A sikeres városfejlesztés nem a tüneteket kezeli, hanem feltárja a valós

problémákat és azokra keresi meg a leghatékonyabb és leginkább fenntartható megoldásokat.

A hatékonyság érdekében fontos a meglévő erőforrások hasznosítása (kihasználatlan ingatlanok hasznosítása zöldmezős beruházások helyett, rendelkezésre álló humán erőforrások, tapasztalatok hasznosítása, stb.). A hosszú távú gondolkodás fontos eleme, hogy a beruházási költség mellett a fenntartás, működtetés költségeivel is kalkulálni kell.

#### **4. Közösségi szemlélet és szolidaritás**

A városfejlesztési folyamat valamennyi szakaszában – tervezés, megvalósítás és fenntartás – kiemelt alapelv a **közösségi szemlélet, a széles körű partnerség** biztosítása.

A sikeres és eredményes városfejlesztés megvalósítása érdekében elengedhetetlen a helyi lakosság, a civil társadalom, a gazdasági élet szereplői és a különböző kormányzati szintek közötti szoros partnerség kialakítása, az érintettek aktív bevonása a fejlesztési folyamat valamennyi szakaszában. A város vezetése folyamatosan konzultál a **lakossággal**, a város fejlesztésében figyelembe veszi a lakossági igényeket, szükségleteket, és aktívan bevonja a városi polgárokat a fejlesztések megvalósításába, ösztönzi az alulról jövő lakossági kezdeményezéseket.

A partnerek tervezésbe való bevonása lehetőséget ad fejlesztési elképzeléseik megismerésére, emellett fontos szerepe van a kijelölt fejlesztési irányok társadalmi elfogadtatásában annak, hogy a partnerek már a tervezés során megismerik a fejlesztési elképzeléseket és véleményt nyilváníthatnak. A partnerek szerepet kaphatnak a megvalósításban is, ennek egyik hatékony eszköze a helyi közösségek működésének ösztönzése. A partnerség a fenntartási időszakot is végigkíséri: a beavatkozások megvalósítása után is fontos az átfogó tájékoztatás, a folyamatos egyeztetés a közvetlenül érintettekkel (pl. lakossági elégedettség mérés), a tapasztalatok visszacsatolása.

A közösségi szemlélet érvényesítése a városfejlesztésben magában foglalja a **szolidaritás** elvét is. A szolidaritás és **esélyegyenlőség** elvének érvényesítése magában foglalja az arra rászorulókat – hátrányos helyzetűek, fogyatékkal élők, idősek – segítségét, az egyenlő esélyek biztosítását.

## 2. CÉLOK

### 2.1 A célrendszer és a helyzetelemzés kapcsolata

Nyíregyháza Megyei Jogú Város Szabolcs-Szatmár-Bereg megye székhelye, Magyarország hetedik legnépesebb városa (Budapest nélkül a hatodik legnagyobb megyei jogú város), állandó népessége 119 160 ezer fő.

Nyíregyháza az elmúlt évtizedekben dinamikus fejlődésen ment keresztül, számos olyan (elsősorban infrastrukturális) **fejlesztés** valósult meg, amely jó alapokat biztosíthat a következő időszakra:

- Kiépült a kommunális infrastruktúra, a legégetőbb hiányosságok megszűntek (kivéve bel- és csapadékvízvezetés a város több területén);
- Megépültek, illetve belátható időn belül elkészülnek a város külső megközelíthetőségét biztosító fő közlekedési útvonalak (M3, keleti és nyugati elkerülő út), valamint a belterületi kerékpárúthálózat;
- Kiépült, folyamatosan fejlődő infrastruktúra jellemzi a humán szolgáltatások szinte valamennyi területét (oktatás-nevelés, egészségügy, szociális ellátás, közigazgatás);
- Városrehabilitációs programok keretében megújult több városrész (közterületek, lakó- és középületek);
- Letelepült és hosszú távra elkötelezte magát néhány multinacionális és hazai nagyvállalkozás, amelyek jelentős foglalkoztatók, meghatározó szereplői a város (és a megye) gazdaságának;
- Jelentős turisztikai attrakciók épültek ki, országos és nemzetközi ismertségű programsorozatok jöttek létre, gyógyhellyé nyilvánították Sóstógyógyfürdőt, a város turisztikai kereslete és kínálata növekszik;
- Kiépült és bővül az üzleti infrastruktúra, az ipari területek kihasználtsága magas.

Ugyanakkor a (nagyon fontos) pozitív fejlemények mellett a helyzetelemzés és a SWOT analízis tanúsága szerint továbbra is **jelentős megoldandó problémákkal** néz szembe a város több területen:

- A foglalkoztatási mutatók javulnak, ugyanakkor a foglalkoztatottak aránya a többi megyei jogú városhoz viszonyítva alacsony, az átlagkeresetek elmaradnak az országos átlagtól;
- A munkanélküliségi ráta az országos átlag alatt van az elmúlt években, ugyanakkor a munkanélküliség magas mértékű,
- A helyi felsőoktatás és a helyi K+F tevékenység nem szolgálja ki teljes mértékben a gazdasági igényeket;
- A felsőoktatásban résztvevő hallgatók száma csökken;
- A városon belüli közúti közlekedési kapcsolatok további fejlesztésekre várnak (közúti gyűrűk befejezetlenek, városrészek közötti kapcsolatok hiányosak);
- A közösségi közlekedés nem igazodik teljes mértékben a városszerkezeti változásokhoz és a gazdasági, társadalmi igényekhez;
- A város belterületi vízrendezése egyes területeken nem megoldott;
- Esetenként magas mértékű a légszennyezettség (szálló por);
- Egyes területeken rendezetlen a városkép, alulhasznosított területek, eltérő állapotú közterületek vannak jelen;
- Leromlott épületek és lakóterületek vannak jelen a városban.

A helyzetértékelés fő következtetései és Nyíregyháza 2030-ra elérni kívánt jövőképe alapján meghatározható a város fejlesztésének **célrendszere**, a 2020-ig terjedő időszakra vonatkozó átfogó és részcélok.

Nyíregyháza településfejlesztési koncepciója három átfogó célt fogalmaz meg, amelyek tükrözik a fejlesztési célkitűzések fő irányát. A három átfogó cél elérése érdekében nyolc rész cél (stratégiai cél) került kijelölésre, amelyek a város egészének fejlődését célozzák.

Nyíregyháza Megyei Jogú Város fejlesztésének célrendszerét a következő fejezetek mutatják be.

## 2.2 A település átfogó fejlesztését szolgáló célok

Nyíregyháza Megyei Jogú Város településfejlesztési koncepciója a felvázolt jövőkép megvalósulása érdekében három átfogó fejlesztési célt jelöl ki:

- **Versenyképes város:** Versenyképes, nemzetközi színvonalú gazdaság, értékteremtő foglalkoztatás és az aktivitás növelése
- **Gondoskodó város:** Javuló életminőség és a társadalmi különbségek csökkentése
- **Környezettudatos város:** Energiahatékonyság és a klímaváltozáshoz való alkalmazkodás

A három átfogó cél kijelöli a város legfontosabb gazdasági, társadalmi, környezeti kihívásokra adott válaszait.

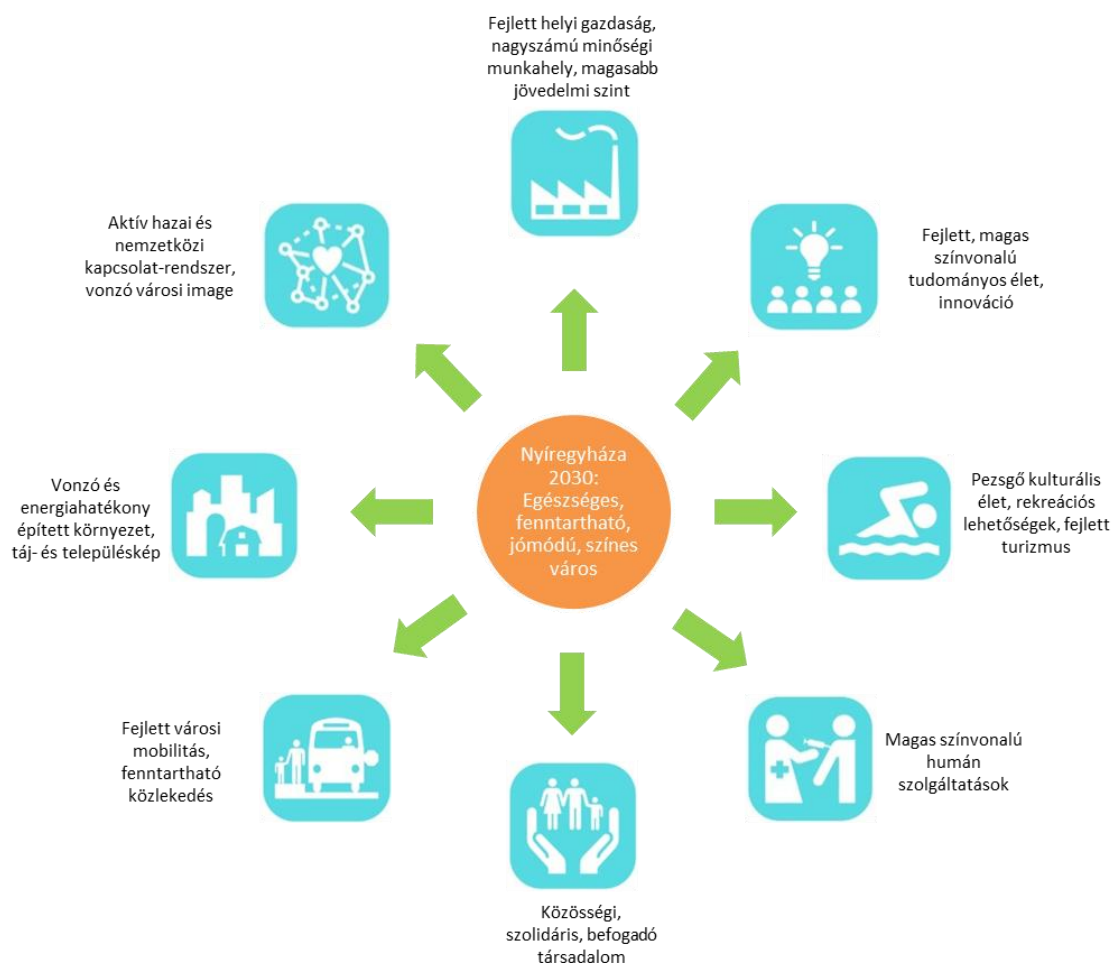
A versenyképes város átfogó cél a foglalkoztatási, munkaerőpiaci kérdéseket és a munkahelyteremtéssel kapcsolatos gazdaságfejlesztési célokat integrálja. A gondoskodó város átfogó cél a város társadalmi, szociális kérdéseire és a tartós leszakadással veszélyeztetett társadalmi csoportok problémáira fogalmazza meg a legfontosabb fejlesztési stratégiákat. A környezettudatos város átfogó cél azt a fejlesztési irányt jelöli ki, amely a gazdasági és társadalmi fejlődés feltételeinek javítása közben is kiemelt figyelmet fordít a környezeti állapot megóvására.



## 2.3 Részcélok és a beavatkozások területi egységeinek meghatározása

### 2.3.1 Részcélok

Nyíregyháza tervezett jövőképe érdekében az alábbi nyolc rész cél jelölhető ki.



#### 1. Fejlett helyi gazdaság, nagyszámú minőségi munkahely, magasabb jövedelmi szint

Nyíregyháza jövője és fejlődése szempontjából kiemelten fontos, hogy fejlett helyi gazdasággal rendelkezzen, amely nagyszámú, minőségi munkahelyen keresztül magasabb jövedelmi szintet biztosít az itt élőknek.

A foglalkoztatás előmozdításának egyik fontos eleme az **aktivitási ráta növelése**, másik fontos eleme a **munkahelyek számának emelése**.

A város gazdaságában, a foglalkoztatásban már jelenleg is kiemelt szerepe van néhány ipari húzóágazatnak: a műanyag- és gumiparnak, valamint az élelmiszeriparnak. A gazdaság versenyképességének növeléséhez a **húzóágazatok további fejlesztésére, beszállítói hálózatok kiépítésére** van szükség. Fontos a város kereskedelmi-logisztikai központ szerepének erősítése.

Az itt lévő befektetők megtartása mellett a jövőben is kiemelt hangsúlyt kell fektetni további **beruházások** idevonzására, ennek feltételeinek megteremtésére.

Tovább kell erősíteni a **helyi vállalkozásokat**, ennek érdekében ösztönözni szükséges a helyi termékek és szolgáltatások fogyasztását, amely elősegíti a helyben keletkező jövedelmek minél nagyobb részének városban tartását.

## 2. Fejlett, magas színvonalú tudományos élet, innováció

Nyíregyháza hosszú távú fejlődéséhez elengedhetetlen fontosságú a felsőoktatás és az innováció jelenléte a városban.

A fejlett tudományos élet kedvező hatással van a város gazdasági és társadalmi helyzetére egyaránt, ehhez a **Nyíregyházán működő főiskolákon** megvalósuló stabil, magas színvonalú képzés, a város gazdaságát segítő, a helyi gazdaság igényeire alapozó **duális képzési** formák bevezetése, valamint aktív hazai és nemzetközi tudományos kapcsolatok működtetése járulhatnak hozzá.

A gazdaság fejlődéséhez elengedhetetlen a **K+F+I tevékenység** fejlesztése: a Nyíregyházi Főiskola koordinálásában működő kutatóintézetek és kutatási helyek aktívan segíthetik a város (és a megye) vállalkozásait a K+F+I tevékenységben. A városban folyó K+F tevékenység eredményeire alapozottan folyamatosan jöhetnek létre ezeket hasznosító spin-off és start-up cégek, amelyek tovább erősíthetik a helyi gazdaságot.

## 3. Pezsgő kulturális élet, rekreációs lehetőségek, fejlett turizmus

A városban élők életminőségét nagyban befolyásolja az elérhető kulturális és szabadidős szolgáltatások mennyisége és minősége. A **kulturális és közművelődési** intézmények fejlesztésében előtérbe kell helyezni a nyitottságot, a multifunkciós jelleget, a lakossági igényekhez igazodó rugalmas megoldásokat (nyitva tartás, online alkalmazások), ösztönözni kell az alulról jövő kulturális és szabadidős kezdeményezéseket.

A **szabadidős** tevékenységek ösztönzése keretében kiemelt fontosságú a tömegsport ösztönzése, feltételeinek megteremtése, amely a lakosság egészségi állapotának javításában is fontos szerepet tölthet be. Fontos, hogy a város több helyszínén is többfunkciós sportlétesítmények szolgálják ki a lakosság igényeit (pl. Örökösöld, Kertváros).

A színes és változatos közművelődési, rekreációs és sport lehetőségek, a pezsgő, étellel teli közösségi terek mind az itt élők, mind az ide látogatók számára vonzóak. Fontos a meglévők mellett új rekreációs területek, **közösségi terek** kialakítása.

Már jelenleg is van néhány országosan, nemzetközileg is ismert és népszerű, rendszeresen megrendezésre kerülő **rendezvénye** a városnak. Az országos és nemzetközi híró rendezvények kínálatának bővítése, folyamatos, az év minden részére kiterjedő programok szervezése és azok egymással való összehangolása tovább erősítheti a város vonzerejét.

Nyíregyháza attrakciói és programkínálata évek óta jelentős **idegenforgalmat** generál, Sóstógyógyfürdő, mint nemzetközi turisztikai célterület és gyógyhely kiemelt szerepet tölt be a város turizmusában. A turizmus további erősödéséhez szükséges a meglévő **attrakciók** fejlesztése, újabb vonzerők kialakítása (pl. Múzeumfalu fejlesztése, gyógyászati szolgáltatások kialakítása), valamint a vendégfogadás feltételeinek mennyiségi és minőségi bővítése. Fontos a turisztikai **együttműködések** erősítése a térségben.

## 4. Magas színvonalú humán szolgáltatások

A városban élők életminőségének fontos alapfeltétele a megfelelő színvonalú humán szolgáltatások (egészségügy, szociális és gyermekjóléti ellátás, oktatás-nevelés, közigazgatás) elérhetősége. Nyíregyházán kiépült, fejlett infrastruktúra jellemzi a humán szolgáltatások szinte valamennyi területét, ezért a hangsúlyt a **szolgáltatások színvonalának, minőségének** további javítására, szükségletekhez igazodó fejlesztésére szükséges helyezni.

A lakosság egészségi állapotának javításában a korszerű **egészségügyi** alap- és kórházi ellátás biztosítása mellett kiemelt szerepet kell kapnia a prevenciónak (megelőzés, szűrés, tájékoztatás, egészséges életmód terjesztése), valamint az aktív egészségmegőrző

programoknak. Az egészségügyi ellátást fejlett, kiépült gondozási, ápolási rendszernek szükséges kiegészítenie.

A **szociális** ellátások terén fontos szempont a szükségletekre reagálás, mind a kisgyermekellátás, mind az időskorúak, fogyatékkal élők, hajléktalanok, egyéb rászorultak ellátása terén. A demográfiai tendenciákhoz igazodva kiemelt figyelmet szükséges fordítani az időseket ellátó intézmények fejlesztésére.

A humán szolgáltatások fejlesztése során megoldandó a külterületeken élők alapellátásának biztosítása.

A magas színvonalú **oktatás-nevelés** biztosítása – fejlett és minden városrészben elérhető óvodai hálózat, a magas színvonalú, színes (nyelvi és informatikai oktatás) alapfokú oktatás és az országos szinten is elismert középfokú oktatási intézmények – nem csupán társadalmi, hanem gazdasági szempontból is elengedhetetlen.

A versenyképes oktatási háttér biztosítása érdekében fontos a gazdaság igényeihez igazodó, annak változásaihoz gyorsan és rugalmasan alkalmazkodó szakképzési és felsőoktatási képzési rendszer kialakítása és folyamatos fejlesztése, a duális képzés elterjesztése. Kiemelt hangsúlyt kell fektetni az idegen nyelvi képzésre, nem csupán a felsőoktatásban, hanem az alap- és középfokú oktatásban is.

A növekvő technológiai színvonal új képzettségeket és képességeket igényel, erősíteni szükséges a műszaki képzést (elsősorban a hiányszakmák területén), a városban működő cégek igényeire alapozva.

A humán szolgáltatások fejlesztésén belül szükséges figyelmet fordítani az ügyfélbarát, elektronikus **közigazgatás** további fejlesztésére.

## 5. Közösségi, szolidáris, befogadó társadalom

Egy fejlett, XXI. századi nagyváros fejlődése nagymértékben függ annak társadalmától, a társadalom szolidaritásától, az aktív helyi közösségek jelenlététől.

Nyíregyháza fejlődésében fontos szerepet tölthetnek be az alulról jövő közösségi és önkéntes kezdeményezések, ennek érdekében fontos, hogy a város bátorítsa és támogassa a **helyi közösségek, civil szervezetek** működését. A városban élők elégedettségének növelése érdekében szükséges, hogy a város családbarát módon szervezze a közösségi – kulturális, közigazgatási, stb. – szolgáltatásokat (rugalmas nyitvatartás, közösségi közlekedés szervezése).

A lakosság megtartásának, visszavonzásának kulcstényezője a **helyi identitástudat** további erősítése, amely hozzájárulhat a felsőfokú végzettségű fiatalok visszacsábításához is.

A társadalom fejlettségének fokmérője, hogy a város és lakossága mennyire szolidáris a hátrányos helyzetben lévő társadalmi csoportokkal. A társadalom halmozottan hátrányos helyzetű rétegeinek leszakadása leromlással fenyegetett területeket eredményezett a városban, így ezen városrészek felzárkóztatása szorosan összekapcsolódik a **helyi társadalom felzárkóztatásával**. A komplex probléma megoldása érdekében további komplex, integrált – foglalkoztatási, lakhatási, szociális – beavatkozások megvalósítására van szükség.

A városi lakosság biztonságérzetének növelése érdekében fontos a **közbiztonság** további javítása.

## 6. Fejlett városi mobilitás, fenntartható közlekedés

A város fejlődésének egyik kulcstényezője a városi közlekedés fenntartható fejlesztése, a környezetbarát mobilitás feltételeinek megteremtése.

A megközelíthetőség és elérhetőség fontos alapfeltétele a gazdasági fejlődésnek, jelenleg több jelentős munkáltató esetében is gondot jelent a foglalkoztatottak **munkába való eljutása** (vidékről és városon belülről egyaránt), a cégek megközelíthetősége a vasút- és buszpályaudvarról. Fontos a közösségi közlekedés, a kerékpáros és egyes esetekben gyalogos közlekedés feltételeinek fejlesztése, a munkarendhez igazodó közlekedésszervezés.

A város élhetősége érdekében elengedhetetlen a **lakóterületek tehermentesítése**, az átmenő teherforgalom megszüntetése a telephelyek és az autópálya közötti közlekedés feltételeinek megteremtésével.

A belvárosi egyéni autós közlekedés magas aránya következtében kialakuló **környezetvédelmi problémák** csökkentése érdekében a belvároson belül fokozottan környezetbarát közlekedési módok ösztönzése szükséges.

Mind gazdasági, társadalmi, mind pedig környezetvédelmi szempontokat figyelembe véve fontos, hogy a közlekedési hálózat fejlesztése és a forgalomszervezés is a fenntartható mobilitást szolgálja – a közösségi, a kerékpáros és gyalogos közlekedés arányának növelésével, környezetbarát közlekedési eszközök alkalmazásával, és a belvároson belüli egyéni autós közlekedés arányának jelentős csökkentésével. A belváros tehermentesítése érdekében hosszú távon megfelelő **parkolási rendszerek** (P+R, B+R) kiépítése szükséges.

## 7. Vonzó és energiahatékony épített környezet, táj- és településkép

A városi élet fontos elemét képezi a városkép: a közterek, középületek, lakhatási feltételek, közművek állapota.

Az épített környezet fejlesztésekor elsődleges szempont az **energiahatékony** (energiahatékony épületállomány), a klímaváltozáshoz való alkalmazkodás (bel- és csapadékvíz elvezetési rendszer), valamint az épített örökség védelme.

Fontos feladat a **leromlott területek** felszámolása, a leszakadó településrészek épületállományának és közterületeinek megújítása, valamint a kihasználatlan épületek, telkek és barnamezős területek intenzívebb hasznosítása.

Az épületállomány fejlesztése a városképi és környezeti szempontok mellett gazdaságfejlesztési célokat is szolgál, a **lakhatási feltételek javítása**, a bérlakásprogram fontos szerepet játszhat a fiatal szakképzett munkaerő városban tartásában, városba vonzásában is.

Nyíregyháza belvárosa jó adottságokkal – számos köztérrel, parkkal – rendelkezik ahhoz, hogy sétálható jellege tovább erősödjön. A vonzó településkép megteremtése érdekében elengedhetetlen a belvárosi és városkörnyéki **zöldterületek** megóvása, további fejlesztése, környezetbarát megközelíthetőségének biztosítása. Mind környezetvédelmi, mind városképi szempontból indokolt, hogy **védő fasorok** kerüljenek telepítésre a vasútvonalak, elkerülő utak, a nagykörút, a főbb be- is kivezető sugárutak mentén. A városkép fejlesztésében új elemet jelenthet a **város jellegzetességeinek fizikai megjelenítése** a köztereken (szabadtéri műalkotások, parkosítás, stb.).

A fenntartható fejlődés érdekében a város meglévő városszerkezeten belüli növekedése indokolt.

## 8. Aktív hazai és nemzetközi kapcsolatrendszer, vonzó városi image

A város jövőjét meghatározza a Nyíregyháza adottságaira építő aktív hazai és nemzetközi **kapcsolatrendszer** működése is. A kapcsolatrendszernek fontos elemét képezik az aktív testvérvárosi és partnervárosi együttműködések, illetve a hazai és határon átnyúló turisztikai együttműködések, kulturális programok. A város nyitottságának, nemzetközi kapcsolatainak



szélesítéséhez jó lehetőséget adhat az EU-s és egyéb nemzetközi projekteken való aktív részvétele.

A **városi image** erősítése érdekében elengedhetetlen a város (és intézményei, szervezetei, vállalkozásai) aktív hazai és nemzetközi marketingtevékenysége. A város már meglévő pozitív image-ének erősítése érdekében fontos, hogy Nyíregyháza rendszeresen helyet adjon színes és színvonalas hazai és nemzetközi **programoknak, rendezvényeknek** (sport, kultúra, turizmus, tudományos élet, stb).

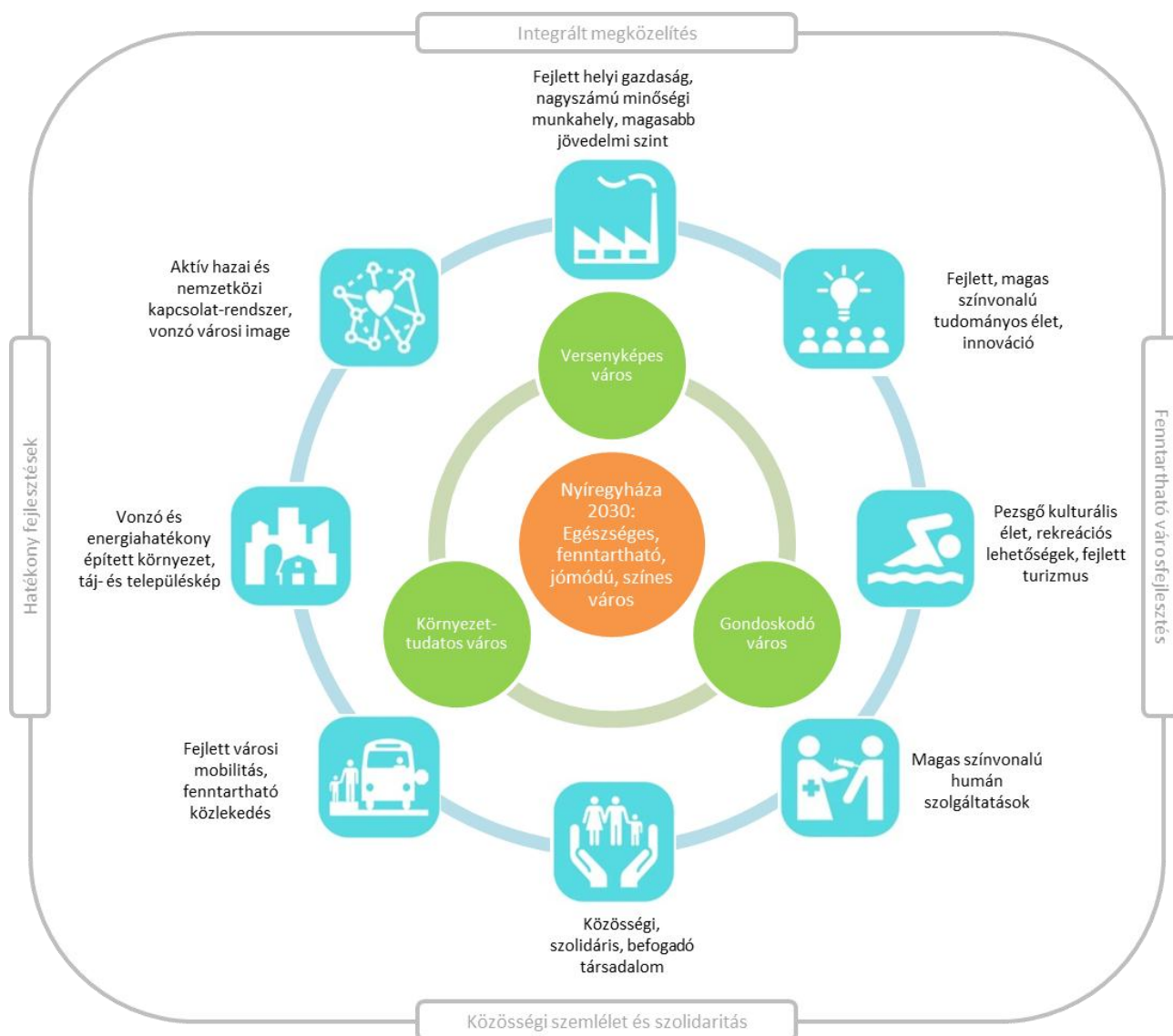
A vonzó városi image kialakításában fontos szerepet játszik Sóstógyógyfürdő (mint turisztikai célpont és gyógyhely) további fejlesztése, valamint a város sétálható, pezsgő belvárosi jellegének további erősítése.

Az image erősítésének további eszköze lehet Nyíregyháza jellegzetességeinek képi megjelenítése városmarketing eszközökkel.

## 2.3.2 A jövőkép, a településfejlesztési elvek, az átfogó cél és a részcélok kapcsolata



Nyíregyháza Megyei Jogú Város településfejlesztési koncepciójának középpontjában a város 2030-ra elérendő **jövőképe** áll. A jövőkép a jelenlegi adottságokból kiindulva és a várható tendenciákra alapozva fogalmazza meg a hosszú távon elérni kívánt állapotot. Annak érdekében, hogy a város valóban megvalósítsa a gazdasági, társadalmi és környezeti szempontok szerint megfogalmazott jövőbeni állapotot, kijelölésre kerültek a település átfogó fejlesztését szolgáló célok – **3 átfogó cél és 8 rész cél**. A fejlesztési elképzelések megvalósítása során figyelembe kell venni azt a **4 kijelölt településfejlesztési alapelvet**, amelyek meghatározóak a város fejlesztésének egésze szempontjából.

Nyíregyháza Megyei Jogú Város településfejlesztési koncepciójának célrendszere



Az átfogó célok és részcélok kapcsolatát a következő táblázat mutatja be.

	Versenyképes város	Gondoskodó város	Környezettudatos város
1. Fejlett helyi gazdaság, nagyszámú minőségi munkahely, magasabb jövedelmi szint			
2. Fejlett, magas színvonalú tudományos élet, innováció			
3. Pezsgő kulturális élet, rekreációs lehetőségek, fejlett turizmus			
4. Magas színvonalú humán szolgáltatások			
5. Közösségi, szolidáris, befogadó társadalom			
6. Fejlett városi mobilitás, fenntartható közlekedés			
7. Vonzó és energiahatékony épített környezet, táj- és településkép			
8. Aktív hazai és nemzetközi kapcsolatrendszer, vonzó városi image			

	erős koherencia
	közepes koherencia

### 2.3.3 A célrendszer illeszkedése az Európai Unió, hazai és megyei fejlesztési célokhoz

#### 2.3.3.1 EU 2020 stratégia

Az **EU 2020 stratégia** sikeres megvalósításában a városoknak kiemelkedő szerep jut. A jövőbeni kohéziós politika célul tűzi ki az integrált várospolitikát ösztönzését, amely elősegíti a fenntartható városfejlesztést, s ezzel erősíti a városok kohéziós politikában betöltött szerepét. Alapelveként fogalmazódik meg, hogy az Európai Regionális Fejlesztési Alapnak olyan integrált stratégiákat kell támogatnia a fenntartható városfejlődés érdekében, amely célul tűzi ki a várostérségeket érintő gazdasági, környezeti, éghajlattal összefüggő és társadalmi problémák kezelését.

Az elv jelentése kétszeres: egyrészt kimondja, hogy a forrásokat integrált módon kell koncentrálni a városfejlesztési kihívásokkal küzdő területekre, másrészt, hogy az ERFA által támogatott városfejlesztési projekteket integrálni kell az operatív programok tágabb céljai közé.<sup>1</sup>

Az intelligens, fenntartható és inkluzív növekedésre vonatkozó EU stratégiához, illetve az egyes alapok célkitűzéseire, többek között a gazdasági, társadalmi és területi kohézióhoz történő hozzájárulás érdekében minden egyes európai strukturális és beruházási alap a következő **tematikus célkitűzéseket** támogatja:

<sup>1</sup> Forrás: Tervezési Segédlet az Integrált Településfejlesztési Stratégia Fenntartható városfejlesztési programok című pályázati felhívás keretében történő elkészítéséhez



- (1) a kutatás, a technológiai fejlesztés és az innováció erősítése;
- (2) az IKT-hoz való hozzáférésnek, azok használatának és minőségének a javítása;
- (3) a kkv-k, (az EMVA esetében) a mezőgazdasági, illetve (az ETHA esetében) a halászati és akvakultúra-ágazat versenyképességének a növelése;
- (4) az alacsony szén-dioxid-kibocsátású gazdaság felé történő elmozdulás támogatása minden ágazatban;
- (5) az éghajlatváltozáshoz való alkalmazkodás, a kockázatmegelőzés és -kezelés előmozdítása;
- (6) a környezet megóvása és védelme és az erőforrás-felhasználás hatékonyságának előmozdítása;
- (7) a fenntartható közlekedés előmozdítása és szűk keresztmetszetek megszüntetése a kulcsfontosságú hálózati infrastruktúrákban;
- (8) a fenntartható és minőségi foglalkoztatás, valamint a munkavállalói mobilitás támogatása;
- (9) a társadalmi befogadás előmozdítása és a szegénység, valamint a hátrányos megkülönböztetés elleni küzdelem;
- (10) az oktatásba, és a képzésbe, többek között a szakképzésbe történő beruházás a készségek fejlesztése és az egész életen át tartó tanulás érdekében;
- (11) a hatóságok és az érdekelt felek intézményi kapacitásának javítása és hatékony közigazgatáshoz történő hozzájárulás.

A Nyíregyháza településfejlesztési koncepciójában megfogalmazott célrendszer illeszkedését az EU tematikus célkitűzésekhez az alábbi táblázat foglalja össze:

*Nyíregyháza célrendszerének illeszkedése az EU tematikus célkitűzésekhez*

EU tematikus célok	Nyíregyháza részcélok							
	1. Fejlett helyi gazdaság, nagyszámú minőségi munkahely, magasabb jövedelmi szint	2. Fejlett, magas színvonalú tudományos élet, innováció	3. Pezsgő kulturális élet, rekreációs lehetőségek, fejlett turizmus	4. Magas színvonalú humán szolgáltatások	5. Közösségi, szolidaris, befogadó társadalom	6. Fejlett városi mobilitás, fenntartható közlekedés	7. Vonzó és energia-hatékony épített környezet, táj- és településképz	8. Aktív hazai és nemzetközi kapcsolat-rendszer, vonzó városi image
1. a kutatás, a technológiai fejlesztés és az innováció erősítése								
2. az IKT-hoz való hozzáférésnek, azok használatának és minőségének a javítása								
3. a kkv-k, (az EMVA esetében) a mezőgazdasági, illetve (az ETHA esetében) a halászati és akvakultúra-ágazat versenyképességének a növelése								
4. az alacsony szén-dioxid-kibocsátású gazdaság felé történő elmozdulás támogatása minden ágazatban								
5. az éghajlatváltozáshoz való alkalmazkodás, a kockázatmegelőzés és -kezelés előmozdítása								

EU tematikus célok	Nyíregyháza részcélok							
	1. Fejlett helyi gazdaság, nagyszámú minőségi munkahely, magasabb jövedelmi szint	2. Fejlett, magas színvonalú tudományos élet, innováció	3. Pezsgő kulturális élet, rekreációs lehetőségek, fejlett turizmus	4. Magas színvonalú humán szolgáltatások	5. Közösségi, szolidáris, befogadó társadalom	6. Fejlett városi mobilitás, fenntartható közlekedés	7. Vonzó és energia-hatékony épített környezet, táj- és településkép	8. Aktív hazai és nemzetközi kapcsolat-rendszer, vonzó városi image
6. a környezet megóvása és védelme és az erőforrás-felhasználás hatékonyságának előmozdítása								
7. a fenntartható közlekedés előmozdítása és szűk keresztmetszetek megszüntetése a kulcsfontosságú hálózati infrastruktúrákban								
8. a fenntartható és minőségi foglalkoztatás, valamint a munkavállalói mobilitás támogatása								
9. a társadalmi befogadás előmozdítása és a szegénység, valamint a hátrányos megkülönböztetés elleni küzdelem								
10. az oktatásba, és a képzésbe, többek között a szakképzésbe történő beruházás a készségek fejlesztése és az egész életen át tartó tanulás érdekében								
11. a hatóságok és az érdekelt felek intézményi kapacitásának javítása és hatékony közigazgatáshoz történő hozzájárulás								

 erős koherencia  
 közepes koherencia

Hangsúlyos uniós elvárás, mely összhangban áll a hazai városfejlesztési prioritásokkal és hazai elvárás a fenti tematikus célokon belül az alábbi négy beruházási alcélhoz kapcsolódó beavatkozások vizsgálata és megjelenítése<sup>2</sup>:

- kiemelten az alacsony szén-dioxid kibocsátású fejlesztési stratégiák támogatása (helyi zöld gazdaság fejlesztése, a város gazdaságszervező szerepének elősegítése a helyi foglalkoztatás ösztönzése érdekében);
- a városi környezet javítása, beleértve a barnamezős területek rehabilitációja és a levegőszennyezés mérséklése;
- a fenntartható városi közlekedés elősegítése;
- a hátrányos helyzetű városi és vidéki területek fizikai és gazdasági megújítása.

Nyíregyháza településfejlesztési koncepciójának célrendszere összhangban áll a kijelölt beruházási prioritásokkal.

- 4. tematikus cél, (e) beruházási prioritás: alacsony szén-dioxid-kibocsátással járó stratégiák támogatása valamennyi területtípuson, de különösen a városi területeken,

<sup>2</sup> Forrás: Tervezési Segédlet az Integrált Településfejlesztési Stratégia Fenntartható városfejlesztési programok című pályázati felhívás keretében történő elkészítéséhez

ideértve a fenntartható multimodális városi mobilitást és a kárenyhítést előmozdító alkalmazkodási intézkedések támogatását;

- 6. tematikus cél, (e) beruházási prioritás: a városi környezetfejlesztést, a városok megújítását, a rozsdáövezetek (köztük a átalakuló használatú területek) helyreállítását és szennyezésmentesítését és a légszennyezettség csökkentését célzó intézkedések, valamint a zajcsökkentési intézkedések támogatása;
- 9. tematikus cél, (b) beruházási prioritás: a városi és vidéki területeken élő, rászoruló közösségek fizikai rehabilitációjának, valamint gazdasági és társadalmi fellendülésének támogatása.<sup>3</sup>

### 2.3.3.2 Országos Fejlesztési és Területfejlesztési Konceptió (OFTK)

A nemzeti jövőkép elérése érdekében az Országos Fejlesztési és Területfejlesztési Konceptió (OFTK) négy hosszú távú, 2030-ig szóló átfogó fejlesztési célt és ezek elérése érdekében tizenhárom specifikus célt, köztük hét szakpolitikai jellegű és hat területi célt fogalmaz meg.

Átfogó célok illeszkedése:

- *Értékteremtő, foglalkoztatást biztosító gazdasági fejlődés:* Az OFTK keretében megfogalmazott egyik átfogó cél a gazdasági növekedés, fejlődés és jövedelemtermelés biztosítása. Nyíregyháza településfejlesztési koncepciójának „Versenyképes gazdaság” átfogó célja teljes mértékben összhangban áll az OFTK ezen céljával, valamint a cél elérése érdekében megjelölt kiemelt eszközökkel (a gazdaságba történő beruházások és a vállalkozásfejlesztés támogatása, a kis- és középvállalkozások megerősítése és piaci lehetőségeik szélesítése, a biztonságos élelmiszerellátás, a helyi gazdaság megerősítése). Mind az OFTK, mind a városi koncepció esetében az egyik átfogó cél fókuszja a gazdaságfejlesztés, a foglalkoztatás növelése és a vállalkozások fejlesztése.
- *Népesedési fordulat, egészséges és megújuló társadalom:* Az OFTK keretében megfogalmazott megújuló társadalom átfogó céllal összhangban áll Nyíregyháza településfejlesztési koncepciójának „Gondoskodó város” átfogó célja. Mind az OFTK, mind a városi koncepció esetében az egyik átfogó cél a társadalomra, az életminőség javítására fókuszál.
- *Természeti erőforrásaink fenntartható használata, értékeink megőrzése és környezetünk védelme:* Az OFTK átfogó célként fogalmazza meg az erőforrások megőrzését a jövő generációinak számára. Ezzel a céllal teljes mértékben koherens Nyíregyháza településfejlesztési koncepciójának „Környezetbarát város” átfogó célja. Mind az OFTK, mind a városi koncepció esetében az egyik átfogó cél a fenntartható fejlődés biztosítására fókuszál.
- *Térségi potenciálokra alapozott, fenntartható térszerkezet:* Ez az átfogó cél OFTK területfejlesztési, térszerkezeti céljait integrálja. Kimondja, hogy többközpontú térszerkezet megvalósítása érdekében szükséges az ország Budapest központúságának oldása, a gazdasági fejlődést biztosító beruházások területi terítése, a térségi versenyképességet segítő térszerkezet, térségi kapcsolatok kialakítása, erősítése. Ez összhangban áll Nyíregyháza város átfogó céljaival.

---

<sup>3</sup> AZ EURÓPAI PARLAMENT ÉS A TANÁCS 1301/2013/EU RENDELETE (2013. december 17.) az Európai Regionális Fejlesztési Alapról és a „Beruházás a növekedésbe és munkahelyteremtésbe” célkitűzésről szóló egyedi rendelkezésekről, valamint az 1080/2006/EK rendelet hatályon kívül helyezéséről, 5. cikk, Beruházási prioritások

A Nyíregyháza településfejlesztési koncepciójában megfogalmazott részcélok illeszkedését az **OFTK specifikus céljaihoz** alábbi táblázat mutatja be:

*Nyíregyháza célrendszerének illeszkedése az OFTK célkitűzéseivel*

OFTK specifikus célok	Nyíregyháza részcélok							
	1. Fejlett helyi gazdaság, nagyszámú minőségi munkahely, magasabb jövedelmi szint	2. Fejlett, magas színvonalú tudományos élet, innováció	3. Pezsgő kulturális élet, rekreációs lehetőségek, fejlett turizmus	4. Magas színvonalú humán szolgáltatások	5. Közösségi, szolidáris, befogadó társadalom	6. Fejlett városi mobilitás, fenntartható közlekedés	7. Vonzó és energia-hatékony épített környezet, táj- és településkép	8. Aktív hazai és nemzetközi kapcsolat-rendszer, vonzó városi image
<b>Szakpolitikai</b>								
Versenyképes, innovatív gazdaság								
Életképes vidék, egészséges élelmiszertermelés és ellátás, az élelmiszer-feldolgozóipar fejlesztése								
Gyógyító Magyarország, egészséges társadalom, egészség- és sportgazdaság								
Kreatív tudástársadalom, piacképes készségek, K+F+I								
Értéktudatos és szolidáris öngondoskodó társadalom								
Jó állam, szolgáltató állam és biztonság								
Stratégiai erőforrások megőrzése, fenntartható használata, környezetünk védelme								
<b>Területi</b>								
Az ország makro-regionális szerepének erősítése								
A többközpontú térszerkezetet biztosító városhálózat								
Vidéki térségek népességeltartó képességének növelése								
Kiemelkedő táji értékű térségek fejlesztése								
Területi különbségek csökkentése, térségi felzárkóztatás és gazdaságösztönzés elősegítése								
Összekapcsolt terek: az elérhetőség és mobilitás biztosítása								

koherencia

### 2.3.3.3 Megyei területfejlesztési koncepció

Szabolcs-Szatmár-Bereg megye területfejlesztési koncepciója (2014) három átfogó célt jelölt ki, amelyek ötvözik a megye legfontosabb gazdaságpolitikai, társadalmpolitikai, ökológiai kihívásokra adott válaszait.

Átfogó célok illeszkedése:



- *Az aktív megye – Értékteremtő közfoglalkoztatás és az aktivitás növelése:* Az aktív megye átfogó cél a foglalkoztatási, munkaerő piaci kérdéseket és a munkahelyteremtéssel kapcsolatos gazdaságfejlesztési célokat integrálja. Nyíregyháza településfejlesztési koncepciójának „Versenyképes gazdaság” átfogó célja teljes mértékben összhangban áll Szabolcs-Szatmár-Bereg megye ezen átfogó céljával, mindkét koncepció egyik fő célja a foglalkoztatás és aktivitás növelése.

- **A szolidáris megye – A szegénység felszámolása és a leszakadó térségek felzárkóztatása:** A szolidáris megye Szabolcs-Szatmár-Bereg megye legégetőbb társadalmi, szociális problémáira és a tartós leszakadással veszélyeztetett térségek felemelésére fogalmazza meg a legfontosabb fejlesztési stratégiákat. Nyíregyháza településfejlesztési koncepciójának „Gondoskodó város” átfogó célja teljes mértékben összhangban áll Szabolcs-Szatmár-Bereg megye ezen átfogó céljával, mindkét koncepció fő célkitűzései között szerepel a társadalmi különbségek csökkentése, a lakosság életminőségének növelése.
- **A vonzó megye – Vonzó természeti, társadalmi, kulturális és gazdasági környezet megteremtése:** A vonzó megye azokat a fejlesztéspolitikai irányokat jelöli ki, amelyek egy ideális és fenntartható ökológia állapotot megtartása mellett egy befektető- és vállalkozásbarát üzleti környezetet hoznak létre, a helyi közösségek életminőségét javítják és az ide érkező turisták igényeit, szükségleteit is kielégítik. Nyíregyháza településfejlesztési koncepciójának „Környezettudatos város” átfogó célja szoros koherenciát mutat ezen megyei átfogó céllal, mindkét koncepció kiemelt hangsúlyt fektet a környezet megóvására. A vonzó megye célhoz közvetlenül illeszkedik a nyíregyházi „Versenyképes gazdaság” átfogó cél is, hiszen a versenyképes gazdaság megteremtéséhez fontos a vonzó vállalkozói környezet kialakítása is.

A Nyíregyháza településfejlesztési koncepciójában megfogalmazott részcélok illeszkedését **Szabolcs-Szatmár-Bereg megye területfejlesztési koncepciójának stratégiai céljaihoz** az alábbi táblázat mutatja be:

Nyíregyháza célrendszerének illeszkedése a megyei célkitűzésekhez

Megyei stratégiai célok	Nyíregyháza részcélok							
	1. Fejlett helyi gazdaság, nagyszámú minőségi munkahely, magasabb jövedelmi szint	2. Fejlett, magas színvonalú tudományos élet, innováció	3. Pezsgő kulturális élet, rekreációs lehetőségek, fejlett turizmus	4. Magas színvonalú humán szolgáltatások	5. Közösségi, szolidáris, befogadó társadalom	6. Fejlett városi mobilitás, fenntartható közlekedés	7. Vonzó és energia-hatékony épített környezet, táj- és településkép	8. Aktív hazai és nemzetközi kapcsolat-rendszer, vonzó városi image
1. Versenyképes élelmiszergazdaság: Az agrárgazdaság erősítése fókuszált módon								
2. Zöld megye: Zöldgazdaság, klímabarát energiagazdálkodás, a klímaváltozáshoz való alkalmazkodás								
3. Proaktív megye: A megyei szintű gazdasági, társadalmi önszerveződés feltételeinek kialakítása								
4. Képzett megye: Rugalmas szakképzési, felsőoktatás és innovációs környezet kialakítása								
5. Fejlett centrum: A nyíregyházi agglomerációnak mint gazdasági, foglalkoztatási, közszolgáltatási és kulturális centrumnak a fejlesztése.								
6. Dinamizálódó decentrumok és szolgáltató járásközpontok: A megyei gazdasági decentrumainak és járásközpontjainak funkcióbővítése és összehangolt fejlesztése.								
7. Élhető vidék és felzárkózó külső perifériák: A megye külső perifériáinak komplex felzárkóztatása és a vidéki térségek integrált fejlesztése								

 erős koherencia  
 közepes koherencia



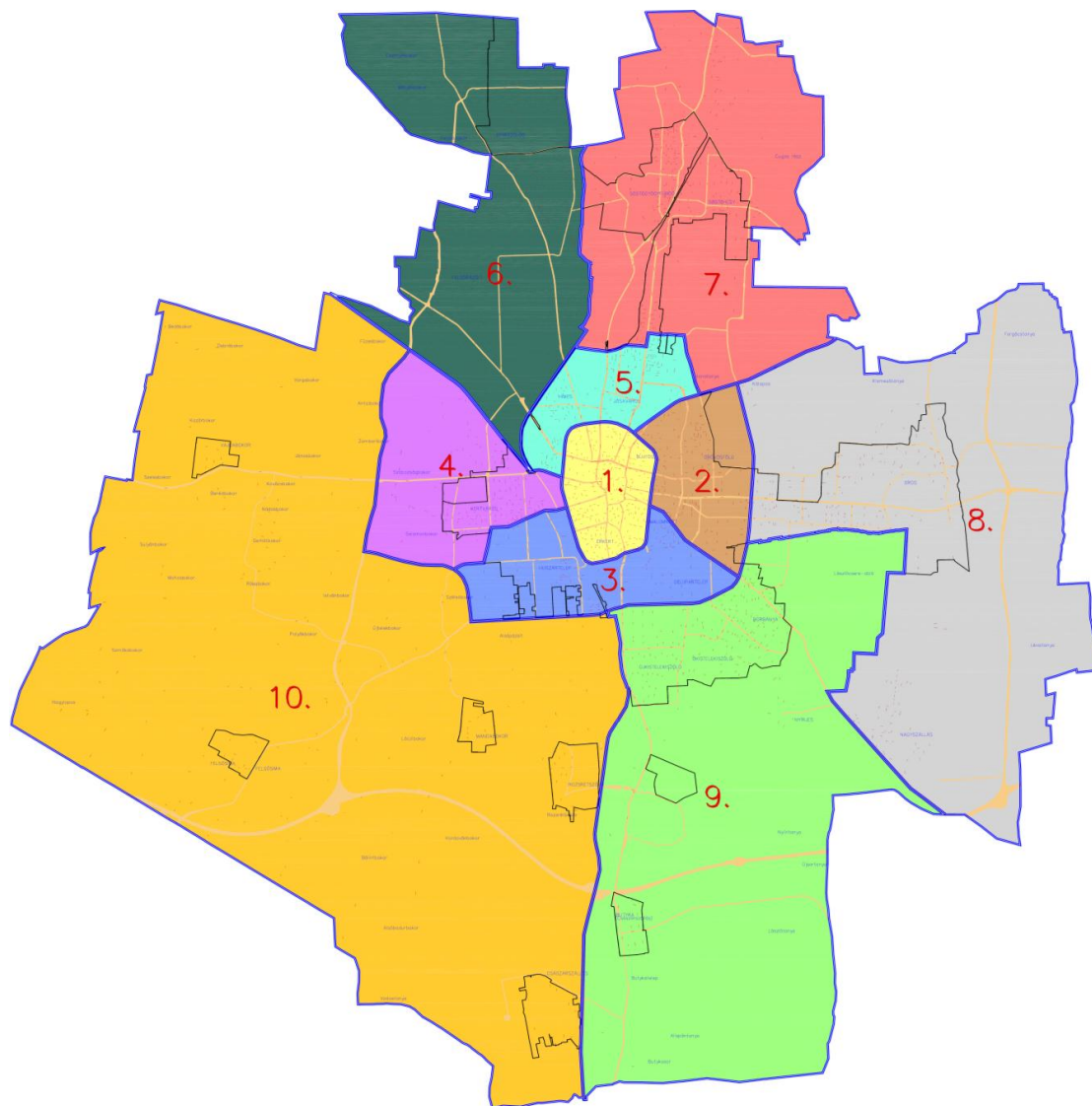
### 2.3.4 A fejlesztési célok értelmezése az egyes településrészekre

A beavatkozások területi egységeit **Nyíregyháza városrészei** jelentik.

A városrészek hézag- és átfedés-mentesen fedik le a város közigazgatási területét.

A városrészekre osztás a szerkezeti terven, valamint a városrészek jelenlegi és tervezett funkcióin alapul (városközpont, lakóterületek, ipari területek megléte illetve azok kialakítási szándéka). A városrészek kijelölése a korábbi IVS-ben kijelölt városrészek figyelembe vételével történt, azonban a lehatárolás pontosításra került az azóta bekövetkezett szerkezeti változások, valamint a kialakítani tervezett funkciók figyelembevételével.


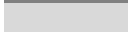
*Nyíregyháza MJV városrészei*



- |   |   |
|---|---|
| 1. <i>Belső lakóterület (Belváros)</i>            | 6. <i>Nyírszőlős, Felsőpázsit</i>                       |
| 2. <i>Örökösöld</i>                               | 7. <i>Sóstóhegy, Sóstógyógyfürdő, Korányi kertváros</i> |
| 3. <i>Malomkert, Déli ipartelep, Huszártelep</i>  | 8. <i>Kőlapos, Oros, Nagyszállás</i>                    |
| 4. <i>Kertváros, Salamonbokor, Szabadságbokor</i> | 9. <i>Borbánya, Nyirjes, Kistelekiszőlő, Butyka</i>     |
| 5. <i>Jósvaváros, Stadion környéke, Hímes</i>     | 10. <i>Bokortanyák, Császárszállás</i>                  |

## Nyíregyháza városrészeinek funkciói

Városrészek	Ipari, logisztikai	Kereskedelmi	Mező- gazdasági	Zöldfelületi, környezeti	Turisztikai, rekreációs	Közlekedési, távközlési	Közösségi	Közigazgatási	Humán szolgáltatási	Lakó	Város(rész) központi
	Funkciók										
1. Belső lakóterület (Belváros)											
2. Örökösöld											
3. Malomkert, Déli ipartelep, Huszártelep											
4. Kertváros, Salamonbokor, Szabadságbokor											
5. Jósaváros, Stadion környéke, Hímes											
6. Nyírszőlős, Felsőpázsit											
7. Sóstóhegy, Sóstógyógyfürdő, Korányi kertváros											
8. Kőlapos, Oros, Nagyszállás											
9. Borbánya, Nyírjes, Kistelekiszőlő, Butyka											
10. Bokortanyák, Császárszállás											

 domináns funkció  
 kiegészítő funkció

A fejlesztési célok értelmezését az egyes városrészekre az alábbi táblázat foglalja össze.

**A fejlesztési célok értelmezése az egyes városrészekre**

Városrészek	Nyíregyháza részcélok							
	1. Fejlett helyi gazdaság, nagyszámú minőségi munkahely, magasabb jövedelmi szint	2. Fejlett, magas színvonalú tudományos élet, innováció	3. Pezsgő kulturális élet, rekreációs lehetőségek, fejlett turizmus	4. Magas színvonalú humán szolgáltatások	5. Közösségi, szolidáris, befogadó társadalom	6. Fejlett városi mobilitás, fenntartható közlekedés	7. Vonzó és energia-hatékony épített környezet, táj- és településkép	8. Aktív hazai és nemzetközi kapcsolatrendszer, vonzó városi imago
1. Belső lakóterület (Belváros)								
2. Örökösöld								
3. Malomkert, Déli ipartelep, Huszártelep								
4. Kertváros, Salamonbokor, Szabadságbokor								
5. Jósaváros, Stadion környéke, Hímes								
6. Nyírszőlős, Felsőpázsit								
7. Sóstóhegy, Sóstógyógyfürdő, Korányi kertváros								
8. Kőlapos, Oros, Nagyszállás								
9. Borbánya, Nyírjes, Kistelekiszőlő, Butyka								
10. Bokortanyák, Császárszállás								

Az egyes városrészekre vonatkozó középtávú területi célokat Nyíregyháza Megyei Jogú Város Integrált Településfejlesztési Stratégiája (ITS) tartalmazza.

### 3. KIINDULÓ ADATOK A TOVÁBBI TERVEZÉSI FELADATOKHOZ

#### 3.1 A stratégiához és a településrendezési eszközök készítéséhez szükséges társadalmi, gazdasági és környezeti adatok meghatározása

A településfejlesztési koncepció az integrált településfejlesztési stratégia kidolgozását egy részletes megalapozó vizsgálat (helyzetfeltárás, helyzetelemzés, helyzetértékelés) előzte meg. A megalapozó vizsgálat részletesen bemutatja Nyíregyháza jelenlegi helyzetét, a gazdasági, társadalmi, környezeti folyamatokat, tendenciákat.

A stratégiához és a településrendezési eszközök készítéséhez szükséges társadalmi, gazdasági és környezeti adatokat a kijelölt átfogó és részcélok mentén lehet kijelölni. Az adatok körének kijelölésekor elsődleges szempont, hogy ezen adatokkal a kívánt változások mérhetőek legyenek.

Célok	Indikátorok
<b>Átfogó célok</b>	
Versenyképes város	<ul style="list-style-type: none"> <li>Gazdasági teljesítmény</li> <li>Jövedelmi szint</li> </ul>
Gondoskodó város	<ul style="list-style-type: none"> <li>Lakónépesség száma</li> <li>Lakossági elégedettség</li> <li>Szegénységi küszöb alatt élők</li> <li>Leromlott lakókörnyezetben élők</li> </ul>
Környezettudatos város	<ul style="list-style-type: none"> <li>Zaj- és légszennyezettség</li> <li>Klímaváltozáshoz való alkalmazkodás mutatói – Széndioxid kibocsátás</li> </ul>
<b>Részcélok</b>	
1. Fejlett helyi gazdaság, nagyszámú minőségi munkahely, magasabb jövedelmi szint	<ul style="list-style-type: none"> <li>Foglalkoztatottak aránya, % (cél: növekedés)</li> <li>Munkanélküliek aránya % (cél: csökkenés)</li> <li>Jövedelmi különbségek az ország fejlettebb részeihez viszonyítva, % (cél: csökkenés)</li> </ul>
2. Fejlett, magas színvonalú tudományos élet, innováció	<ul style="list-style-type: none"> <li>Felsőoktatásban résztvevő hallgatók száma, fő (cél: növekedés)</li> <li>Nyíregyházi Főiskolán végzettek elhelyezkedési rátája, % (cél: növekedés)</li> <li>Városban működő kutatóintézetek és kutatási helyek száma, db (cél: növekedés)</li> <li>Spin-off és start-up cégek száma, db (cél: növekedés)</li> <li>K+F+I ráfordítások nagysága, Ft (cél: növekedés)</li> </ul>
3. Pezsgő kulturális élet, rekreációs lehetőségek, fejlett turizmus	<ul style="list-style-type: none"> <li>Nyíregyházán megrendezésre kulturális rendezvények száma, db/év, résztvevők száma, fő/év (cél: növekedés)</li> <li>Kereskedelmi szálláshelyek vendégeinek száma, fő (cél: növekedés)</li> <li>Vendégéjszakák száma, vendégéjszaka (cél: növekedés)</li> </ul>
4. Magas színvonalú humán szolgáltatások	<ul style="list-style-type: none"> <li>Születéskor várható élettartam, év (cél: növekedés)</li> <li>Nyelvvizsgálóval rendelkező közép- és felsőfokú végzettségű pályakezdők aránya, % (cél: növekedés)</li> <li>Duális képzésben résztvevők száma, fő (cél: növekedés)</li> <li>Lakossági elégedettség, % (cél: növekedés)</li> </ul>
5. Közösségi, szolidáris,	<ul style="list-style-type: none"> <li>Helyi identitástudat, % (cél: növekedés)</li> </ul>

Célok	Indikátorok
befogadó társadalom	<ul style="list-style-type: none"> <li>Aktív helyi közösségek száma, db (cél: növekedés)</li> <li>Integrált felzárkóztató programokban résztvevők száma, fő (cél: növekedés)</li> </ul>
6. Fejlett városi mobilitás, fenntartható közlekedés	<ul style="list-style-type: none"> <li>Kerékpárutak hossza, km (cél: növekedés)</li> <li>Közösségi közlekedést igénybe vevők száma, fő/év (cél: növekedés)</li> <li>Belvárosi légszennyezettség mutatói (cél: csökkenés)</li> <li>Elérhetőségi idő, perc (cél: csökkenés)</li> </ul>
7. Vonzó és energiahatékony épített környezet, táj- és településkép	<ul style="list-style-type: none"> <li>Energiatahatékonsági felújítással érintett épületek száma, db (cél: növekedés)</li> <li>Leromlott területeken élők száma, fő (cél: csökkenés)</li> <li>Zöldterületek nagysága, m<sup>2</sup> (cél: növekedés)</li> </ul>
8. Aktív hazai és nemzetközi kapcsolatrendszer, vonzó városi image	<ul style="list-style-type: none"> <li>Nemzetközi kapcsolatok keretében megrendezett rendezvények száma, db (cél: növekedés)</li> <li>Testvérvárosi és egyéb nemzetközi kapcsolatok száma (db) (cél: növekedés)</li> </ul>

A megvalósítás nyomon követésének, a monitoring rendszer működési mechanizmusának leírását Nyíregyháza Megyei Jogú Város Integrált Településfejlesztési Stratégiája (ITS) tartalmazza.

### 3.2 A meghatározott területigényes elemek alapján, javaslat a műszaki infrastruktúra fő elemeinek térbeli rendjére és a terület-felhasználásra irányuló településszerkezeti változtatásokra

Nyíregyháza jelenlegi településszerkezetét alapvetően meghatározza a város sugaras-gyűrűs szerkezete. A település fejlődése során a sugaras szerkezetű város folyamatosan alakult át részben **gyűrűs szerkezetűvé**. A gyűrűs szerkezet ugyanakkor a városban nem teljesen kiépült. A városmagot határoló kiskörút nem teljes, valamint a nagykörút is hiányosnak mondható a déli szakaszán. Az autópálya és a hozzá kapcsolódó elkerülő utak megépülésével a város körül egy külső gyűrű (északon nem fog összeérni) is ki fog alakulni. A külső közlekedési gyűrű a belváros elkerülését, a városi belső területek átmenő forgalmának csökkentését szolgálja, továbbá a város külső részei között teremtene közlekedési kapcsolatot.

A megyeszékhely gazdaságát jelentősen meghatározó ipari tevékenységek a fő közlekedési útvonalak mentén épültek ki. Jelenleg a településen öt jelentős **ipari terület** található, valamint hatodikként említhető a Nyugati elkerülő út mentén kiépülő új ipari terület. A régi ipari területek egy része mára a városi szövetbe beékelődve helyezkedik el, ezzel jelentős környezeti terhelést okoznak, valamint funkcionális tájhasználati konfliktusokat (zajterhelés, tehergépjármű forgalom növekedése) generálnak az egymás mellett elhelyezkedő eltérő területhasználati egységek a város belső területein.

Az ipari tevékenység környezetszennyezése mellett a belvárosban jelentős légszennyező forrásként jelenik meg a **közlekedés**, valamint tél folyamán a **fűtéshez** köthető szennyezőanyag kibocsátás is jelentősen rontja a városi levegőminőséget. A belváros és a belső területek környezeti állapotának javulása érdekében az ipari tevékenységeket folyamatosan meg kell szüntetni a belső városi területeken, azokat, valamint az újonnan megjelenő ipari tevékenységeket a külső iparterületekre kell vonzani. A felszabaduló barnamezős területek rehabilitálása szükséges, valamint új funkciót kell meghatározni a területek konfliktusmentes használatára. Szabályozási tevékenységgel tovább szükséges csökkenteni az egyéni autós közlekedés arányát a belvárosban, valamint meg kell határozni

a fűtési tevékenység lehetséges módjait. A belváros autómentes övezetté történő alakításának feltételei ugyanakkor szintén településszerkezetet érintő változásokat eredményezhetnek. A belvárosi egyéni autós forgalom csökkentésével párhuzamosan megfelelő parkolási lehetőségek kialakítása szükséges a belváros külső peremén, emellett elengedhetetlen a környezetbarát közösségi és kerékpáros közlekedés ösztönzése, feltételeinek fejlesztése (kerékpár- és buszsávok kijelölése).

A városfejlesztés során a város **meglévő szerkezeten belüli növekedése** indokolt, el kell kerülni a belterületek terjeszkedését a külső mezőgazdasági, valamint természetközeli területek rovására. Törekedni kell a belterületi alig, vagy **alulhasznosított területek** intenzívebb hasznosítására. A város településszerkezeti sajátosságát jelentő **bokortanyák** fennmaradása érdekében a tanyák infrastrukturális ellátottságának (burkolt utak, kommunális infrastruktúra) fejlesztése szükséges. A város külterületein a település környezeti állapotának javítása érdekében **új, biológiailag aktív rekreációs felületeket** szükséges létrehozni. A város külső területein **erdőtelepítés** indokolt, valamint a belvíz elvezetése helyett a településen újabb **tározók** létrehozása szükséges. E tevékenységek mind jelentős területigényűek, ezért a fejlesztések során a lehetséges területigényüket, elhelyezkedésüket jelölni szükséges a településrendezési dokumentumokban is.

### 3.3 Az örökségi értékek és a védettség bemutatása, javaslatok az örökség védelmére és az örökségi érték alapú, fenntartható fejlesztésére

#### Épített örökség

Az épített örökség védett elemei közül Nyíregyházán az országosan védett **műemlékek** száma 38, amelyek többsége a városközpontban (Kossuth tér), illetve az annak közvetlen közelében fekvő városi tereken (Benczúr, Bessenyei és Luther tér) található (pl. Megyeháza, Városháza, templomok, Nyírvíz palota, Takarékpálosok háza). A település belső területei mellett Sóstógyógyfürdőn 6 műemlék helyezkedik el. A többi műemléki épület (körülbelül az épületek egyharmada) a belváros főútjai mentén, két templom Oroszon, illetve két népi építészeti emlék a bokortanyákon lelhető fel. A műemlékek állapota jónak mondható. A város országos jelentőségű műemlékeit tekintve kiemelendő, hogy az épületek között jelentős a szecessziós, valamint az eklektikus épületek aránya.

Az országos jelentőségű műemlékek mellett a településen **helyi védelem** alatt további 185 objektum áll. A helyi jelentőségű műemléki épületek közül több állapota nem megfelelő, az épületek állagmegóvása, renoválása szükségszerű lenne. Az épületek felújításánál sok esetben gondot okoz, hogy ezek a helyi jelentőségű védett építészeti értékek magántulajdon részét képezik, ugyanakkor a tulajdonosoknak nincs elég anyagi forrásuk az ingatlanok műemléki szempontokat szem előtt tartó felújításához.

Az önkormányzat a helyzet kezelésére létrehozott egy támogatási rendszert, ami a helyi jelentőségű védett épületek felújítását teszi lehetővé (*Nyíregyháza Megyei Jogú Város Közgyűlésének 22/2002. (VI. 1.) sz. rendelete*). A támogatás csak a védettség tárgyát képező épületrész (örökségi érték) felújítására használható fel, az épület egyéb elemeinek korszerűsítése saját forrásból kell, hogy megvalósuljon. A támogatás e formában nem nyújt megfelelő segítséget az ingatlantulajdonosoknak a helyi védettség alatt álló ingatlanjaik felújítására. A városi építészeti örökség megőrzése érdekében az önkormányzatnak új stratégiát indokolt kidolgoznia a helyi védettség alatt álló építészeti örökségek megőrzése érdekében. Az új stratégia részét képezheti egy teljes körű felújítást támogató kedvezményes hitelt nyújtó program megvalósítása. A program keretében a műemlékvédelmi többletköltségeket vissza nem térítendő formában szükséges finanszírozni.

### *Kulturális örökség*

Az építészeti kulturális örökség mellett ki kell emelni olyan kulturális örökségi elemeket, mint a nagyszámú **régészeti lelőhely**, amelyek a várost gazdagon körbeveszik. Az elmúlt évek útfejlesztései (M3-as, Keleti elkerülő út megépítése) során új régészeti lelőhelyek kerültek felszínre. (2010-ben az ország legnagyobb területű régészeti lelőhelyét tárták fel Nyíregyháza Oros határában.) Jelenleg nem minden esetben megoldott e területek örökségi értékeinek felmérése. Amennyiben a régészeti felmérések elmaradnak, az értékek megőrzése érdekében a területek lezárása indokolt.

Nyíregyházán a kulturális örökség további eleme a településszerkezet különleges formája, a **bokortanyák** rendszere. A település nyugati és déli részén található tanyavilág országosan is egyedülálló értéket képvisel. A tanyák állapota változó, mind gazdasági, mind társadalmi szempontból. Egyes bokrokban kedvezőtlen szegregációs folyamatok indultak el, valamint a városhoz közelebbi bokrok elvesztették hagyományos mezőgazdasági szerepüket. A bokortanyák fennmaradása érdekében elő kell segíteni a tanyák gazdasági, infrastrukturális fejlődését, erősíteni kell a helyi élelmiszerellátásban betöltött szerepüket. Továbbá a jellemző építészeti karakterek megőrzése mellett bővíteni kell a tanyavilág turisztikai kínálatát (lovas, falusi turizmus).

### *Természeti örökség*

A természeti örökség értékeihez tartoznak a nemzeti, valamint a nemzetközi jogszabályok által védett természeti területek, természeti emlékek. Nyíregyháza közigazgatási területén 4 darab **Natura 2000 terület** található, összesen majdnem 850 hektár kiterjedésű területen. Nyíregyházán országos jelentőségű, egyedi jogszabály által védett természeti terület nincsen, ugyanakkor területén több, **ex-lege védettségű** láp és szikes tó található. A városban három terület van **helyi védettség** alatt: Igrice mocsár, Nyíregyházi Főiskola Botanikus Kertje, Oláh-rét. A településen 22 **helyi jelentőségű** természeti érték (védett fák, fasorok) található.

A Natura 2000-es területeken és az egyéb természetvédelmi területeken általános természetvédelmi célkitűzés az adott területen található, a kijelölés alapjául szolgáló (közösségi jelentőségű) fajok és élőhelytípusok kedvező természetvédelmi helyzetének megőrzése, fejlesztése. Speciális feladatként pedig az egyes területeken az adott élőhely adottságaihoz igazodó kezelési feladatok elvégzése szükséges: invazív növényfajok irtása, illegális hulladéklerakás felszámolása, gyepek cserjéltelenítése, területek megfelelő vízellátásának biztosítása.

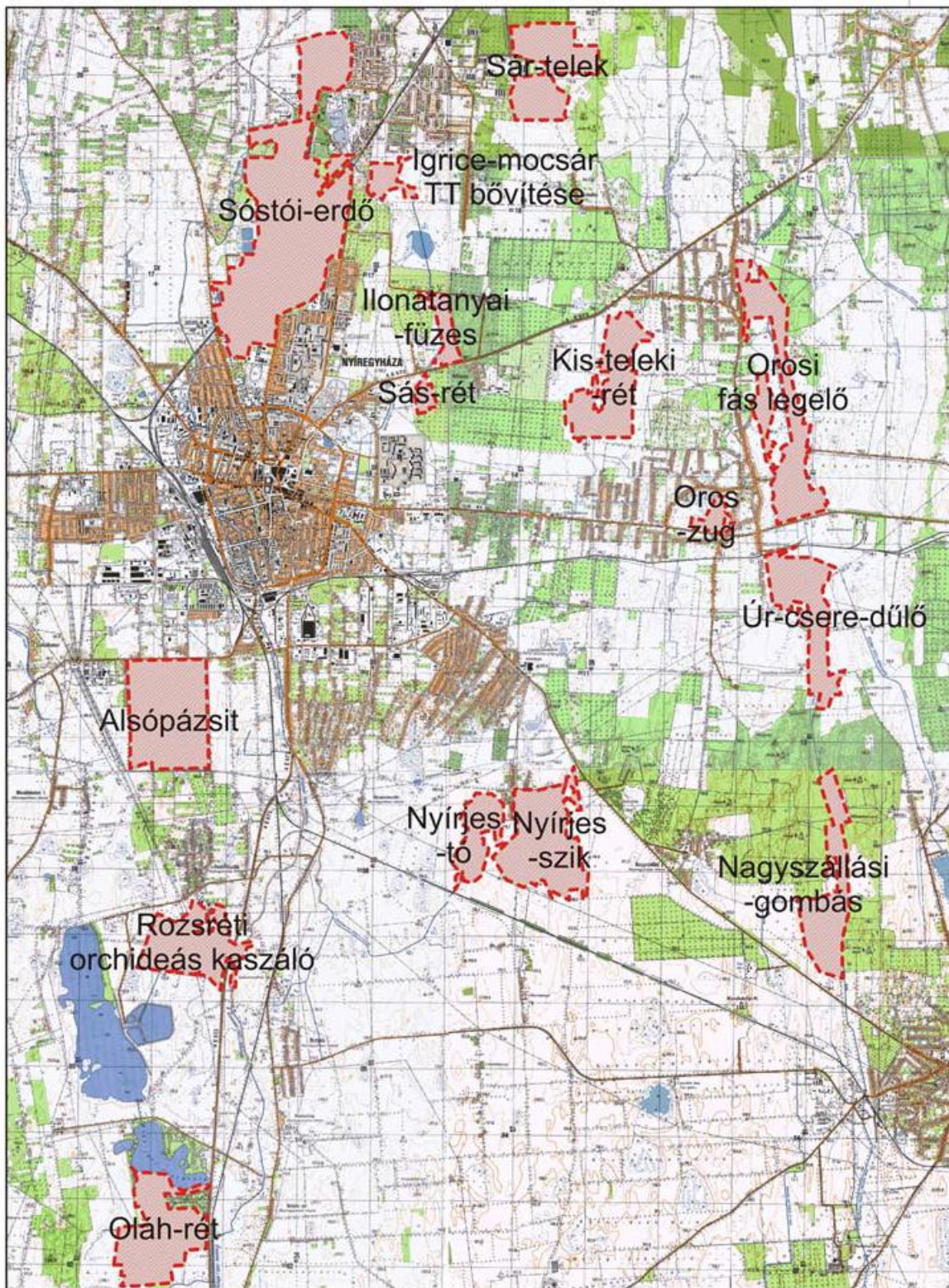
A természetvédelmi feladatok mellett fontos feladatként jelenik meg a város természetközeli területei közötti **kapcsolatok erősítése**, ami az ökológiai hálózat elemeinek erősítésével, a védett területek közötti ökológiai folyosók, lépegető kövek kialakításával valósítható meg. Ugyanilyen **zöldfelületi folyosók kialakítása** indokolt a város belső, nagyobb kiterjedésű zöldfelületi elemei között is.

A természeti örökség védelme érdekében a város célul tűzte ki a védett természeti területeinek növelését, újabb helyi jelentőségű védett területek kijelölését (*Nyíregyháza Megyei Jogú Város Közgyűlésének 3/2004. (I.28.) számú határozata a természeti területek védetté nyilvánításáról szóló koncepció és cselekvési terv elfogadásáról*). Az új területek védettségével Nyíregyháza védett területeinek aránya országos szinten is kiemelkedő lenne, a természetközeli területeinek védettsége helyi szinten megoldottá válna. A területek fenntartását hazai, valamint nemzetközi forrásokból, a helyi civil szervezetek együttműködésével kell megoldani.

Az örökségi értékek védelme mellett a városban egyre hangsúlyosabbá kell, hogy váljon a védett értékek **bemutatása**, a helyi lakosok körében való **tudatosítás**, hogy milyen értékek találhatóak közvetlen lakókörnyezetük közelében. Az ismeretterjesztés mellett lehetővé kell tenni e területek, épületek bemutatását is, amennyiben a védettség foka ezt lehetővé teszi. Különösen a természeti örökség esetében szükséges a területek megközelíthetőségének

biztosítása, ami környezetbarát eszközökkel (kerékpáros és turista útvonalak kijelölése), a természeti értékek károsítása nélkül kell, hogy megvalósuljon.

*Természeti területek elhelyezkedése Nyíregyházán*



*Forrás: Nyíregyháza Megyei Jogú Város Környezetvédelmi Programja 2008-2014*



#### **4. A MEGVALÓSÍTÁS ESZKÖZEI ÉS AZOK NYOMONKÖVETÉSE (HA STRATÉGIA NEM KÉSZÜL)**

A megvalósítás eszközeit (eszköz- és intézményrendszer) és azok nyomon követésének módját Nyíregyháza Megyei Jogú Város Integrált Településfejlesztési Stratégiája (ITS) tartalmazza.