



Mi a teendő súlyos  
ipari baleset esetén?



**NYÍREGYHÁZA MEGYEI JOGÚ VÁROS  
LAKOSSÁGI TÁJÉKOZTATÓ  
KIADVÁNYA**



**A KIADVÁNY AZ ÖN TÁJÉKOZTATÁSÁT SZOLGÁLJA:**

**a környezetében működő alsó küszöbértékű, és küszöb érték alatti üzemekről  
a veszélyes tevékenységekről és a lehetséges súlyos balesetekről  
a bekövetkezett súlyos baleset elleni védekezés szabályairól**

Készítette:

**A Nyíregyháza Katasztrófavédelmi Kirendeltsége a  
Nyíregyháza Megyei Jogú Város polgármesteri hivatal közreműködésével  
a BM Országos Katasztrófavédelmi Főigazgatóság  
megbízásából**



**TÁJÉKOZTATÓ**  
**A SÚLYOS IPARI BALESETEK ELLENI VÉDEKEZÉSRŐL**  
**A megelőzés és a védekezés közös érdekünk!**

### **A VESZÉLYEK**

A gazdaságban jelen lévő veszélyes anyagok tárolása, feldolgozása, felhasználása magában hordja a súlyos ipari balesetek kialakulásának kockázatát. Ilyen súlyos ipari balesetek ritkán fordulnak elő.

### **MEGELŐZÉS + TÁJÉKOZTATÁS = BIZTONSÁG**

Az uniós normákat (Seveso III. Irányelv) rögzítő veszélyes anyagokkal kapcsolatos súlyos ipari balesetek elleni védekezésről szóló katasztrófavédelmi törvény a súlyos ipari balesetek megelőzését és a balesetek káros következményeinek csökkentését célzó intézkedéseket vezetett be hazánkban. A törvény a **KATASZTRÓFAVÉDELEM** feladatává tette a súlyos ipari balesetek elleni védekezéshez kapcsolódó állami feladatok irányítását és azok ellátásának biztosítását. A katasztrófavédelmi törvény az ipari üzemek vezetői kötelességévé teszi az üzemben jelenlevő veszélyes anyagokkal kapcsolatos kockázatok felmérését, a reálisan feltételezhető súlyos ipari balesetek bekövetkeztekor jelentkező hatások meghatározását, a lakosság és a környezet védelmének érdekében a szükséges üzemi megelőző intézkedések megtételét.

**FONTOS KÖVETELMÉNY, hogy az üzemeltető köteles minden tőle elvárhatót megtenni a súlyos ipari balesetek megelőzésére, és a kialakult balesetek üzemben belüli hatásainak mérséklésére.**

Egy bekövetkező váratlan esemény kezelésére a település polgármestere - a hivatásos katasztrófavédelem területi szervével együttműködve – **Külső Védelmi Tervet** készít, amely meghatározza a lakosság, az anyagi javak és a környezet védelmével kapcsolatos feladatokat, a végrehajtásukkal összefüggő feltételeket, erőket és eszközöket.

Közös érdekünk, hogy Ön megismerje a környezetében jelenlevő veszélyforrásokat, a mentőerőkkel együtt tudjon működni saját és környezete biztonsága érdekében.

Ezért a katasztrófavédelmi törvény a település polgármestere részére feladatul írta elő jelen **Lakossági Tájékoztató Kiadvány** kiadását.

### **ÁLTALÁNOS TUDNIVALÓK**

Veszélyes anyagokkal kapcsolatos baleset esetén gépi vagy kézi SZIRÉNA hangja riasztja a lakosságot. A lakosság riasztása, tájékoztatása hangosbeszélőkön is történhet.

Amikor a jelzést meghallja:

- munkahelyén vezetője intézkedései alapján cselekedjen;
- ha az utcán közlekedik, a lehető legrövidebb úton menjenek zárt helyiségbe, lakásukba, vagy közeli közintézménybe (ha csak a hatóságtól erre vonatkozóan hangosbemondón keresztül, vagy más módon ellentétes utasítást nem kap).



## MIT KELL TENNI, HA SÚLYOS IPARI BALESET TÖRTÉNIK?

Ha otthonában tartózkodik a következők szerint cselekedjen!

### A HELYES MAGATARTÁSI SZABÁLYOK

	A baleset bekövetkezéséről szirénajellel, vagy hangosbeszélőn tájékoztatják.		Menjen a lakásban a legmagasabban fekvő, a veszélytől ellentétes oldalon lévő legtávolabbi helyiségbe!
	Keressen védelmet otthonában vagy más megfelelő helyen!		Kapcsolja be a rádiót és a televíziót, hallgassa a közleményeket!
	Zárja be az ajtókat és az ablakokat!		Ne dohányozzon. Kapcsoljon ki a minden nyílt lánggal üzemelő készülékeket!
	Kapcsolja ki a szellőző és klímarendszert!		Szellőztesse ki a lakását miután a veszélyhelyzet elmúlt.

### A SZIRÉNAJELEK

#### RIASZTÁS – 120 másodperces folyamatos emelkedő és mélyülő szirénahang

<p>2 perces emelkedő és mélyülő szirénahang</p>	<p><b>Jelentése: VESZÉLY!</b></p> <p>120 másodpercig tartó, váltakozó hangmagasságú, folyamatos szirénahang jelzi a közvetlen veszélyt.</p> <p>Ekkor el kell hagyni az utcákat, a közterületeket és menedéket kell keresni.</p>
---	---

#### VESZÉLY ELMÚLT – 2 x 30 másodperces folyamatos állandó hang, közte 30 másodperces szünettel

<p>2 x 30 másodperces folyamatos állandó hang 30 másodperces szünettel</p>	<p><b>Jelentése: A VESZÉLY ELMÚLT!</b></p> <p>2 x 30 másodpercig tartó, egyenletes hangmagasságú szirénahang, a jelzések közötti 30 másodperces szünettel, amely jelzi a veszély elmúltát.</p>
--	--

A fenti sziréna jelek nem tájékoztatnak a veszély típusáról, a szükséges ellenintézkedésekről, a védekezésre vonatkozó részletes információkról, ezért kiegészítő utasításokat, hangosbeszélőn, a rádióból és a televízióból kaphat.

További információkat a katasztrófavédelem honlapjáról

[www.katasztrofavedelem.hu](http://www.katasztrofavedelem.hu). szerezhető be.



## TÁJÉKOZTATÓ A TELEPÜLÉST VESZÉLYEZTETŐ KÜSZÖBÉRTÉK ALATTI ÜZEMRŐL ÉS A LEHETSÉGES SÚLYOS IPARI BALESETEKRŐL

### A VESZÉLYES ÜZEMEK ADATAI:

#### AGROKER HOLDING Zrt.



**Az üzem neve és címe:**  
AGROKER HOLDING Zrt.  
4400 Nyíregyháza, Kinizsi út 2.

#### A külső tájékoztatásért felelős személy:

Pintér István vezérigazgató:  
Telefonszáma: 06-42/598-460

Az Agroker Holding Zrt. 4400 Nyíregyháza, Kinizsi u. 2. sz. alatti, mint veszélyes anyagokkal foglalkozó üzem, a katasztrófavédelemről és a hozzá kapcsolódó egyes törvények módosításáról szóló 2011. évi CXXVIII. törvény IV. Fejezetének hatálya alá tartozó, valamint a veszélyes anyagokkal kapcsolatos súlyos balesetek elleni védekezésről szóló 219/2011. (X. 20.) Korm. rendelet alapján

#### **„alsó küszöbértékű”**

besorolású veszélyes üzemnek minősül.

## SÓSTÓ-GYÓGYFÜRDŐK Zrt.



**Az üzem neve és címe:**  
SÓSTÓ-GYÓGYFÜRDŐK Zrt.  
4431 Nyíregyháza, Szódaház utca 18.

**A külső tájékoztatásért felelős személy:**

Matavovszky Dániel vezérigazgató:  
Telefonszáma: 06-42/-500-106

A Sóstó-Gyógyfürdők Zrt. 4431 Nyíregyháza, Szódaház utca 18. sz. alatti, mint veszélyes anyagokkal foglalkozó üzem, a katasztrófavédelemről és a hozzá kapcsolódó egyes törvények módosításáról szóló 2011. évi CXXVIII. törvény IV. Fejezetének hatálya alá tartozó, valamint a veszélyes anyagokkal kapcsolatos súlyos balesetek elleni védekezésről szóló 219/2011. (X. 20.) Korm. rendelet alapján

### **„küszöbérték alatti”**

besorolású veszélyes üzemnek minősül.

Az üzem a felhasznált anyagok tulajdonságai, mennyiségei, a technológiai folyamatok tekintetében kizárólag az 1000 kg-ot meghaladó mennyiségű (~2,125 t) klór jelenléte miatt minősül küszöb érték alatti üzemnek.

## KEMOKER-INVEST KFT.



### A cég neve és címe:

KEMOKER-INVEST KFT.

4400 Nyíregyháza, Tünde utca 20.

### A külső tájékoztatásért felelős személy:

Margitics Béla ügyvezető igazgató:

Telefonszáma: 06-42/-430-108

A Kemoker-Invest Kft. 4400 Nyíregyháza, Tünde utca 20. sz. alatti, mint veszélyes anyagokkal foglalkozó üzem, a katasztrófavédelemről és a hozzá kapcsolódó egyes törvények módosításáról szóló 2011. évi CXXVIII. törvény IV. Fejezetének hatálya alá tartozó, valamint a veszélyes anyagokkal kapcsolatos súlyos balesetek elleni védekezésről szóló 219/2011. (X. 20.) Korm. rendelet alapján

### **„alsó küszöbértékű”**

besorolású veszélyes üzemnek minősül.

## CHEM-SYSTEM KFT.



### Az üzem neve és címe:

Chem-System Ipari, Kereskedelmi és Szolgáltató Kft.

4400 Nyíregyháza, Tó utca 7/A.

### A külső tájékoztatásért felelős személy:

Csordás József ügyvezető igazgató:

Telefonszáma: 06-20/320-0818

A Chem-System Kft. 4400 Nyíregyháza, Tó u. 5. sz. alatti telephelye, mint veszélyes anyagokkal foglalkozó üzem, a katasztrófavédelemről és a hozzá kapcsolódó egyes törvények módosításáról szóló 2011. évi CXXVIII. törvény IV. Fejezetének hatálya alá tartozó, valamint a veszélyes anyagokkal kapcsolatos súlyos balesetek elleni védekezésről szóló 219/2011. (X. 20.) Korm. rendelet alapján

### **„alsó küszöbértékű”**

besorolású veszélyes üzemnek minősül.

## A VESZÉLYES TEVÉKENYSÉGEK ÉS JELENLÉVŐ VESZÉLYES ANYAGOK

### AGROKER HOLDING Zrt.

**A veszélyes anyagokkal foglalkozó üzem rendeltetése, fő tevékenysége**  
Vegyipari anyag és műtrágya nagykereskedeleme

**Az üzemben folyó veszélyes tevékenység:**  
Ammóniumnitrát alapú műtrágya és növényvédő szerek tárolása és forgalmazása.

**Üzemen belül előforduló veszélyes anyag:**  
**AMMÓNIUMNITRÁT ALAPÚ MŰTRÁGYA** és növényvédő szerek

**A veszélyes anyagok elhelyezkedése, mennyisége**  
Az ammóniumnitrát alapú műtrágyát (max. 300 t) az épület raktárhelyiségeiben tárolják.

**Az ammóniumnitrát alapú műtrágya, mint az üzemben jelenlévő veszélyes anyag tulajdonsága:**

A műtrágya önmagában nem éghető, de az égést elősegítheti még levegő távollétében is. Melegítésre megolvad és a további hevítés bomlást okozhat, amely toxikus nitrogén-oxidok és ammónia felszabadulásával jár.

Levegő vétellel a belélegzett levegőmennyiség 80 %-a lejut a tüdőbe. A nitrogén-oxid gázt a felső légutak nem kötik meg. A mérgezés hasonló a foszfénéhoz: a kifejlődő savhatás a légutak nyálkahártyáját károsítja elsődlegesen, melyet tüdő ödéma kialakulása követhet.



## SÓSTÓ-GYÓGYFÜRDŐK Zrt.

### A veszélyes anyagokkal foglalkozó üzem rendeltetése, fő tevékenysége

Sóstó-Gyógyfürdők Zrt. létesítményeinek rendeltetése az odalátogatók kikapcsolódását, pihenését, feltöltődését, gyógyulását célzó szolgáltatások nyújtása.

A telephelyen folytatott fő tevékenysége: fizikai közérzet javító szolgáltatás.

### Az üzemben folyó veszélyes tevékenység:

A gyógyfürdőben a vízkezelési tevékenységek során használnak fel veszélyes anyagokat. A víz fertőtlenítése jellemzően klórgázzal történik, amit egy 1000 kg-os klórtartályból (gázhordó), illetve több gázpalackból biztosítanak.

### Üzemen belül előforduló veszélyes anyag: **KLÓR**

### A veszélyes anyagok elhelyezkedése, mennyisége

A Parkfürdő medencéinek klórgáz ellátását főként az 50 m-es úszómedencétől keletre található 1000 kg-os klórhordó biztosítja. A vízszintes tartály egy zárt fémkonténerben helyezkedik el, mely gázérzékelővel van ellátva, amely klór szivárgása esetén automatikusan elzárja a szelepeket.

A klórpalackok tárolása a Veszélyes anyag tároló épület erre a célra kialakított zárt részében történik, az előírásoknak megfelelően rögzítve, a teli és üres palackok elkülönítetten.

### A klór, mint az üzemben jelenlévő veszélyes anyag tulajdonsága:

A klór sárgás-zöld, éles, maró szagú, erősen maró és **MÉRGEZŐ GÁZ**.

Veszélyhelyzet alakulhat ki, ha klórból jelentős mennyiség a szabadba kerül. A lakosság esetleges veszélyeztetését a cseppfolyós klór szabadba kerülése esetén – a klór párolgása során – keletkező vegyi felhő terjedése okozhatja. A veszélyes anyag a meteorológiai viszonyoktól, valamint a mérgező anyag mennyiségétől függően különböző távolságokra juthat el.

A klórgáz elsősorban a légutakat és a szemet, de az izzadt bőrfelületet is megtámadja. A bőrfelületen égéshez hasonló elváltozásokat, hólyagképződést okozhat.

## **KEMOKER-INVEST KFT.**

### **A veszélyes anyagokkal foglalkozó üzem rendeltetése, fő tevékenysége:**

Vegyipari anyag és műtrágya nagykereskedeleme

### **Az üzemben folyó veszélyes tevékenység:**

Ammóniumnitrát alapú műtrágya és növényvédő szerek tárolása és forgalmazása.

### **Üzemen belül előforduló veszélyes anyag:**

**AMMÓNIUMNITRÁT ALAPÚ MŰTRÁGYA** és növényvédő szerek.

### **A veszélyes anyagok elhelyezkedése, mennyisége**

Az ammóniumnitrát alapú műtrágyát (max. 600 t) az épület tárházában tárolják. A többi anyagot épület raktárhelyiségeiben.

### **Az ammóniumnitrát alapú műtrágya, mint az üzemben jelenlévő veszélyes anyag tulajdonsága:**

A műtrágya önmagában nem éghető, de az égést elősegítheti még levegő távollétében is. Melegítésre megolvad és a további hevítés bomlást okozhat, amely toxikus nitrogén-oxidok és ammónia felszabadulásával jár.

Levegő vétellel a belélegzett levegőmennyiség 80 %-a lejut a tüdőbe. A nitrogén-oxid gázt a felső légutak nem kötik meg. A mérgezés hasonló a foszfénéhoz: a kifejlődő savhatás a légutak nyálkahártyáját károsítja elsődlegesen, melyet tüdő ödéma kialakulása követhet.

## CHEM-SYSTEM KFT.

### **A veszélyes anyagokkal foglalkozó üzem rendeltetése, fő tevékenysége**

Tisztító- és fertőtlenítőszer fejlesztése, gyártása, forgalmazás élelmiszeripari, intézményhygiéniai, farmtechnológiai és gépipari területeken.

### **Az üzemben folyó veszélyes tevékenység:**

Tisztító- és fertőtlenítőszer gyártása, tárolása és forgalmazása.

### **Üzemen belül előforduló veszélyes anyag:**

**IZOPROPIL-ALKOHOL**

### **A veszélyes anyagok elhelyezkedése**

A gyártócsarnok létesítményben történik az alapanyagok keverése és kiszerezése a megrendelő igényeihez mérten.

A gyártás során kémiai, biológiai folyamatok nem, kizárólag fizikai folyamatok játszódnak le. A gyártócsarnokban tárolják az alapanyagokat.

**Raktározás:** a raktárcsarnokban folyik a késztermékek tárolása.

### **Az izopropil-alkohol, mint az üzemben jelenlévő veszélyes anyag tulajdonsága:**

A gőz jól keveredik a levegővel, könnyen képez robbanó elegyet.

- fokozottan tűzveszélyes folyadék és gőz
- színtelen, jellegzetes szagú, gyúlékony folyadék.
- jól oldódik alkoholban és éterben,
- vízzel minden arányban elegyedik,
- tűz esetén az alkohol-álló habot kell használni.

# AZ ESETLEGES SÚLYOS IPARI BALESETEK SORÁN KIALAKULÓ EGÉSZSÉG-, ESETLEG KÖRNYEZETKÁROSÍTÓ HATÁSOK.

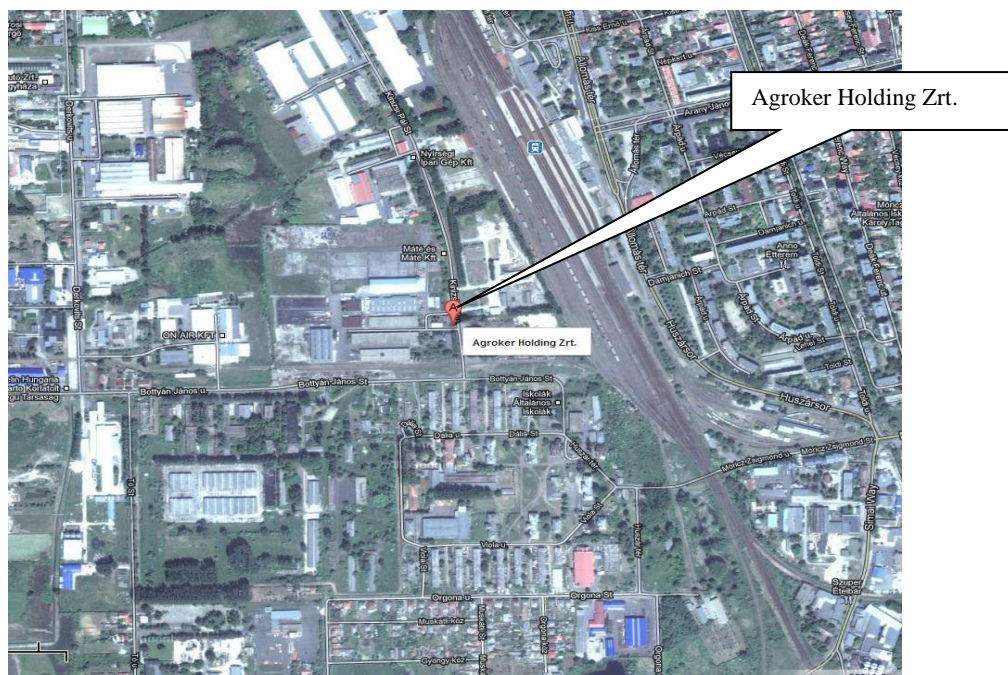
## A BALESET LEHETSÉGES HATÁSAI ÉS AZOK ELHÁRÍTÁSA

### AGROKER HOLDING ZRT.

#### A veszélyes ipari üzem (telephely) térképi megjelenítése.

Az üzem Nyíregyháza D-Ny-i területén a Kinizsi Pál u. 2. szám alatt található. Északon a Dugonics utca, délen a Bottyán János u. lakóépületekkel, nyugaton kertgazdálkodás a Derkovits utcáig, a keleti oldalon a vasútállomáshoz tartozó ipari vágányok vannak mintegy 300-400 m-re.

A telephely Nyíregyháza Tiszavasvári út-Dugonics utca-Kinizsi út irányából közelíthető meg.



#### Az ammónium-nitrát műtrágyának égést fokozó hatása révén keletkező nitrózus gázok egészségkárosító hatása

Levegő vétellel a belélegzett levegőmennyiség 80 %-a lejut a tüdőbe. A nitrózus gázt a felső légutak nem kötik meg.

**A méreghatása:** a kifejlődő savhatás a légutak nyálkahártyáját károsítja elsődlegesen, melyet tüdő ödéma kialakulása követhet.

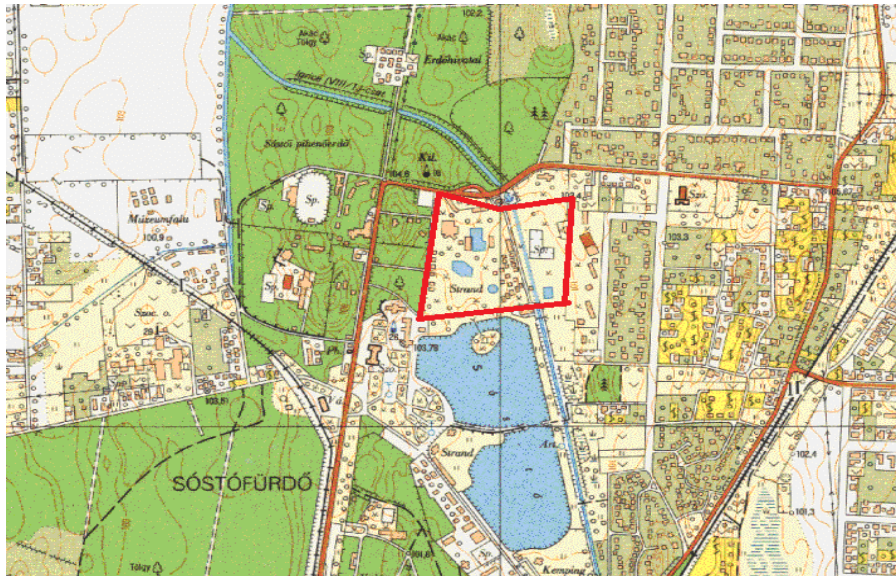
A **nitrogén-dioxid** toxikus légszennyező anyag, tüdő- és légúti ártalmak előidézője. A heveny mérgezés főbb tünetei a nyálkahártyák helyi izgalma, hányás, köhögési inger, fejfájás, szédülés. A tünetek 1-2 órán belül lezajlanak, majd 3-30 óra tünetmentes időszak következik. A mérgezés további szakasza igen erős köhögési ingerrel kezdődik, amelyet félelemérzés és fulladásérzet kísér. Tüdővizenyő, majd másodlagos tünetként tüdőgyulladás jelentkezik. Idült hatásként fejfájás, étvágytalanság, a garat nyálkahártyáján fekélyképződés tapasztalható.

## SÓSTÓ-GYÓGYFÜRDŐK ZRT.

### A veszélyes ipari üzem (telephely) térképi megjelenítése.

A fürdő Nyíregyháza belterületéhez tartozik, Nyíregyháza központjától mintegy 5 km-re a város É-i részén elhelyezkedő Sóstó-erdő ölelésében, a csónakázó, ill. fürdő tavak mellett található.

A gyógyfürdő megközelíthető közúton Nyíregyháza felől a Sóstói úton. Az Élmenyfürdő főbejárata a Sóstó úton, a nyáron üzemelő Parkfürdő főbejárata pedig a Berenát utcában található.



#### ***Fizikai jellemzők:***

A **KLÓR** sárgás-zöld, éles, maró szagú, **ERŐSEN MARÓ ÉS MÉRGEZŐ GÁZ**.

Veszélyhelyzet alakulhat ki, ha klórból jelentős mennyiség a szabadba kerül. A lakosság esetleges veszélyeztetését a cseppfolyós klór szabadba kerülése esetén – a klór párolgása során – keletkező vegyi felhő terjedése okozhatja. A veszélyes anyag a meteorológiai viszonyoktól, valamint a mérgező anyag mennyiségétől függően különböző távolságokra juthat el.

#### ***Egészségkárosító hatások:***

A klórgáz elsősorban a légutakat és a szemet, de az izzadt bőrfelületet is megtámadja. A bőrfelületen égéshez hasonló elváltozásokat, hólyagképződést okozhat.

A belélegzett klórgáz súlyos marásos sérüléseket okoz a légutakon és a tüdőn, a szemén, és hólyagképződésig ingerli a bőrt. Tüdő ödéma akár 2 nap késéssel is bekövetkezhet. A folyadékkal szennyezett testrészekon fagyásos sérülések keletkeznek.

#### **Klórmergezés során az elsősegélynyújtás szabályai:**

- Mérgezés esetén a sérültet azonnal el kell távolítani a klóros térségből, friss levegőre vinni, szükség esetén le kell fektetni kényelmes helyzetbe;
- a gőz belélegzése után minden esetben orvosi vizsgálatra van szükség;
- szoros, szennyeződött ruhadarabokat meglazítani, eltávolítani;
- légzés kimaradásakor azonnal légzéstámogatást vagy lélegeztető készüléket, esetleg oxigén belélegeztetést kell alkalmazni;
- tilos a mesterséges lélegeztetés!
- szennyezett testrészt bő vízzel lemosni, steril kötszerrel be kell fedni;

## KEMOKER-INVEST KFT.

### A veszélyes ipari üzem (telephely) térképi megjelenítése.

Az üzem területe Nyíregyházán a Déli ipartelep területén található, ipari létesítmények számára kijelölt területen a Tünde u. 18. szám alatt.

A telephely Nyíregyháza Debreceni út-Tünde utca irányából, vagy Kállói út-Tünde utca irányából közelíthető meg.



### **Az ammónium-nitrát műtrágyának égést fokozó hatása révén keletkező nitrózus gázok egészségkárosító hatása:**

**Levegő vétellel a belélegzett levegőmennyiség 80 %-a lejut a tüdőbe. A nitrózus gázt a felső légutak nem kötik meg. A mérgehatás hasonló a foszfénéhez: a kifejlődő savhatás a légutak nyálkahártyáját károsítja elsődlegesen, melyet tüdő ödéma kialakulása követhet.**

A **nitrogén-dioxid** toxikus légszennyező anyag, tüdő- és légúti ártalmak előidézője. A heveny mérgezés főbb tünetei a nyálkahártyák helyi izgalma, hányás, köhögési inger, fejfájás, szédülés. A tünetek 1-2 órán belül lezajlanak, majd 3-30 óra tünetmentes időszak következik. A mérgezés további szakasza igen erős köhögési ingerrel kezdődik, amelyet félelemérzés és fulladásérzet kísér. Tüdővizenyő, majd másodlagos tünetként tüdőgyulladás jelentkezik. Idült hatásként fejfájás, étvágytalanság, a garat nyálkahártyáján fekélyképződés tapasztalható.

## CHEM-SYSTEM KFT.

### A veszélyes ipari üzem (telephely) térképi megjelenítése.

Telephelye Nyíregyháza város nyugati részén, a nyíregyházi vasútállomástól DNy-ra, a 4-es főúttól Ny-ra a Tó utca 5. számon nyilvántartott ingatlanon, a Nyíregyháza városközpontjától DNy-i irányban a Huszártelep elnevezésű városrészben található.



### Az izopropil-alkohol egészségkárosító hatása:

Az anyag felszívódhat a szervezetbe az anyag gőzének belégzésével. Az anyag irritálja a szemet és a légutakat.

Bőrön át felszívódva, belélegezve is mérgezést okozhat. Kevésbé mérgező, mint a metanol, vagy az etilénlikol. Átlagos testsúlyú embernél (kb. 70 kg) a toxikus hatása 15 g-nál jelentkezik. A májban acetonná alakul át. Mérgezési tünetek: fejfájás, kábaság, hányinger, hányás, acetonszagú lehelet, nagy mennyiségben eszméletvesztés, kóma.

## AZ ÜZEM VESZÉLYHELYZETI TEVÉKENYSÉGE:

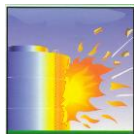
Az üzemben bekövetkezett súlyos üzemi baleset esetén az AGROKER HOLDING Zrt./SÓSTÓ-GYÓGYFÜRDŐK Zrt./KEMOKER-INVEST KFT/CHEM-SYSTEM KFT. dolgozói vesznek részt. Üzemzavar-Elhárítási Szabályzat, Tűzvédelmi Szabályzat, a Súlyos Káresemény Elhárítási Terv és a Belső Védelmi Terv alapján végzik a kárelhárítási munkákat.

A mentés vezetője az ügyvezető igazgató, akadályoztatása esetén a helyettese.

Az üzem vezetői és a dolgozói mindent megtesznek azért, hogy beavatkozásukkal megakadályozzák a katasztrófa helyzet kialakulását.

A kárelhárítás során sor kerül a katasztrófavédelem (tűzoltóság) riasztására, illetőleg egyéb, az esemény felszámolásához elsődlegesen szükséges szervek (Városi Rendőrkapitányság, Mentőszolgálat, Sz.-Sz.-B. Megyei Kormányhivatal Nyíregyházi Járási Hivatal Járási Népegészségügyi Osztálya és Nyíregyháza MJV. Polgármesterének) értesítésére.

Ha a veszélyhelyzet az üzemek beavatkozása által nem szüntethető meg, a nitrózus gáz/klórgáz/izopropil-alkohol üzemem kívüli lakott területre történő áramlása nem akadályozható meg, és veszélyezteti a lakosságot, a mentésvezető a település polgármesterét tájékoztatja a kialakult veszélyhelyzetről, akik a felszámolásban részt vevő szervekkel együttműködve döntenek a további mentőerők (polgári védelmi szervezetek, közmű vállalatok és egyéb, a későbbiekben együttműködőként tervezett szervezet riasztásáról.



### TÁJÉKOZTATÓ A TELEPÜLÉS KÜLSŐ VÉDELMI TERVÉRŐL

## A KÜLSŐ VÉDELMI TERV RÖVID ÖSSZEFOGLALÁSA

**A polgármester a Szabolcs-Szatmár-Bereg Megyei Katasztrófavédelmi Igazgatósággal együttműködve, az üzem által kidolgozott Súlyos Káresemény Elhárítási Terv, Belső Védelmi Terv és Biztonsági Elemzés alapján, Külső Védelmi Tervet dolgozott ki.**

A **Külső Védelmi Terv** „a katasztrófavédelemről és a hozzá kapcsolódó egyes törvények módosításáról szóló 2011. évi CXXVIII. törvény IV. Fejezetének hatálya alá tartozó, valamint a veszélyes anyagokkal kapcsolatos súlyos balesetek elleni védekezésről szóló 219/2011. (X. 20.) Korm. rendeletben foglaltak alapján készült.

A **Külső Védelmi Terv** a település lakosságának mentése, az anyagi javakban, a környezetben bekövetkező károk enyhítése érdekében végrehajtandó rendszabályok bevezetésére, a végrehajtó szervezetre, a vezetésre, az adatszolgáltatásra vonatkozó intézkedéseket tartalmazza.



## A LAKOSSÁGVÉDELEM MÓDSZEREI

### Védekezési feladatok:

- A lakosság riasztása, tájékoztatása a kialakult helyzetről.
- A védekezést irányító szervezet megalakítása, működtetése.
- Intézkedés kiadása a lakosság védelmére.
- Kárelhárítási feladatok végzése (területzárás, sérültek mentése, közművek kizárása)
- Utómunkálatok elvégzése (infrastruktúra helyreállítása, romeltakarítás, stb.)
- Helyreállítás, újjáépítés.

**Az AGROKER HOLDING ZRT, vagy a SÓSTÓ-GYÓGYFÜRDŐK ZRT., vagy a KEMOKR-INVEST KFT./CHEM-SYSTEM KFT. területén bekövetkezett balesetnél – mely során MÉRGEZŐ NITRÓZUS GÁZ/KLÓRGÁZ/IZOPROPIL-ALKOHOL KERÜL A SZABADBA – a veszélyeztetett települési területrészen a lakosság védelme érdekében elsődlegesen az elzárkóztatást alkalmazzuk.**

A lakosság elzárkóztatását lakásonként a környezettel legkevésbé érintkező helyiségben kell megvalósítani. Az elzárkóztatás ideje alatt a tájékoztatás az érintettek számára a helyben szokásos módon (hangosbemondón, személyesen, illetve a helyi média útján) történik.

A bekövetkezett események során megsérültek ellátására egészségügyi pont felállítására kerül sor.

### Veszélyhelyzet bekövetkezésekor:

A lakosság riasztása motoros szirénával, tájékoztatása hangosbeszélőkön, lakossági riasztó-tájékoztató eszközökön keresztül, a polgármester utasítására történik.

A riasztás és tájékoztatás történhet a kiérkező rendőr járőr által hangosbeszélővel és személyes közlésben is.

**Motoros sziréna telepítési helyei: Nyíregyháza, Bottyán János u. 3.  
Nyíregyháza, Tünde u. 9, és Tünde u. 18.**

### A riasztást követő magatartási szabályok:

- Aki gépjárművel közlekedik, a gépjárművet biztonságosan állítsa le úgy, hogy az ne képezzen forgalmi akadályt!
- Az épületek nyílászáróit zárják be, a szellőztető berendezéseket kapcsolják ki!
- Nyílt láng használatával vagy szikraképződéssel járó tevékenységet (pl. tüzelést) szüntessék meg!
- A lakásokat áramtalanítsák!
- Robbanás bekövetkezésekor védekezzenek a lehulló tárgyak, a repülő üvegszilánkok ellen! Amennyiben detonáció hangjának gyanúja merül fel, húzódjanak el az ablakoktól, illetve az üvegfelületek közeléből!
- Keressenek védelmet az épület szilárd belső helyiségeiben!
- Kerüljék a dőlésveszélyes tárgyak közelségét!
- Figyeljék a polgármester, a katasztrófavédelem és a rendőrség hangszórós közleményeit!
- Szükség esetén az országos és helyi médiák közreműködésével is tájékoztatjuk a kialakult helyzetről a lakosságot!
- Utasításra készüljenek fel a lakásaik elhagyására!
- A munkahelyen dolgozók illetve intézményekben tartózkodók a vezetők utasításai szerint tevékenykedjenek!
- Lehetőség szerint kísérik figyelemmel, hogy a szomszédjaik és a közelükben tartózkodók a közleményeket, felhívásokat meghallották-e!

A polgármester az üzemtől, a katasztrófavédelem helyszínén lévő kárelhárítás vezetőjétől kapott tájékoztatás alapján dönt arról, hogy a lakosság védelme érdekében milyen lakosságvédelmi intézkedéseket rendel el. (elzárkózás, kimenekítés)

**Sérültek mentése:**

A sérültek elsősegélyben részesítését a házi orvos végzi, majd intézkedik a súlyosabb sérültek elhelyezésére. A beteg, gondozásra szoruló személyeket az Országos Mentőszolgálat nyíregyházi mentőállomás dolgozói a rendszeresített gépjárművekkel szállítják el a kijelölt gondozási intézményekbe és befogadási helyekre.

**Magatartási szabályok elzárkóztatás elrendelése esetén:**

- Az utcán tartózkodók a legrövidebb úton menjenek zárt helyiségbe, lakásukba, vagy egyéb a talajszint felett lévő zárt helyiségbe (vagy valamelyik közeli közintézménybe).
- Az otthontartózkodók a nyílászárókat csukják be, a szellőző részeket ruhával tömjék be.
- Légkondicionáló, egyéb szellőző berendezéseiket kapcsolják ki.
- Azokat a járókelőket, akiknek nincs hová menniük, átmenetileg fogadják be.
- Amíg arra engedélyt nem kapnak, otthonaikat a saját érdekükben ne hagyják el.

**Kimenekítés:**

A kimenekítésre akkor kerülhet sor, amikor az elzárkóztatást az arra illetékes vezető döntése nem tartja biztonságosnak, illetve az elzárkózott lakosság egészségi állapota indokoltá teszi. Az elzárkózott lakosság esetleges kimenekítése csak egyéni védelem alkalmazása mellett kerülhet végrehajtásra tűzoltói közreműködésével.

A lakásból való távozáskor kapcsolják ki, illetve zárják el a villany, víz és gázvezetékeket és oltják el a kályhában, kazánban a tüzet. A lakást az épület elhagyásakor vagyonvédelmi okból zárják be. A magára hagyott vagyontárgyak védelméről a jelenlévő rendőri erők gondoskodnak.

A mozgásukban és cselekvőképességükben akadályozott személyeket (amennyiben nem tudják elvinni) a gyülekezési helyen be kell jelenteni, s egy visszamaradó családtag felügyelete mellett meg kell várni, amíg elszállításukról intézkednek.

Esetleges kitelepítés elrendelése esetén a hatóság az alábbi **gyülekezési helyet** jelölte ki:

**Agroker Holding Zrt. területén bekövetkező veszélyeztető hatás esetén:**

**Gyülekezési hely:** Nyíregyháza, Móricz Zsigmond út vége (Guszev aluljáró)

**Elhelyezés:** Móricz Zsigmond Általános Iskola (Nyíregyháza, Virág utca 65.)

**Sóstó-Gyógyfürdők Zrt. területén bekövetkező veszélyeztető hatás esetén:**

**Gyülekezési hely:** Nyíregyháza, Berenát utca vége (Fürdő csemege)

**Elhelyezés:** Arany János Gimnázium, Általános Iskola és Kollégium Szabó Lőrinc Tagintézményében (Nyíregyháza, Igrice utca 6.)

**Kemoker-Invest Kft. területén bekövetkező veszélyeztető hatás esetén:**

**Gyülekezési hely:** Nyíregyháza, Tünde utca-Alma utca kereszteződése

**Elhelyezés:** Nyíregyházi Móra Ferenc Általános Iskola Petőfi Sándor Tagintézménye (Nyíregyháza, Alma utca 70.)

**Chem-System Kft. területén bekövetkező veszélyeztető hatás esetén:**

**Gyülekezési hely:** Nyíregyháza, Tó utca-Simai utca, Tó utca-Bottyán János utca kereszteződése)

**Elhelyezés:** Móricz Zsigmond Általános Iskola (Nyíregyháza, Virág utca 65.)

### **Védekezésben résztvevő szervezetek:**

A lakosság védelme érdekében hozott intézkedésekért a polgármester a felelős.

A polgármester irányítja a polgári védelmi feladatok ellátását.

A védekezés irányítására irányító törzset hoz létre.

A kárelhárítási munkába bevonásra kerülnek a katasztrófavédelem egységei, a rendőrség és a mentőszolgálat erői, a környezetvédelmi és vízügyi szervek munkatársai.

A településen megalakított polgári védelmi szervezetek egységei.

### **Védekezésben résztvevő szervezetek elérhetőségei:**

**KATASZTRÓFAVÉDELEM, RENDŐRSÉG, MENTŐSZOLGÁLAT: ☎: 112**

**HELYI VÉDELMI BIZOTTSÁG: ☎: 42/795-110**